



PDPO
BOER ZOEKT VOGEL

SOORTGERICHTE LANDSCHAPSVISIE EN MAATREGELENPLAN



LIJST MET AFKORTINGEN

KLE: Kleine landschapselementen, zoals hagen, heggen, houtkanten, bomenrijen, knotbomen, poelen, struweelbosjes,...

PDPO: Programmeringsdocument voor Plattelandsontwikkeling

BZV: PDPO-project Boer zoekt vogel

RLRL: Regionaal Landschap Rivierenland vzw

VLM: Vlaamse Landmaatschappij

OLA's: Open landschap akkervogels

KLA's: Kleinschalig landschap akkervogels

HOLA's: Half-open landschap akkervogels

INHOUDSTAFEL

Lijst met afkortingen	2		
Inleiding en doelstellingen	5		
Visie	8		
Motivatie afbakening leefgebieden	9		
Leefgebied akker- en weidevogels	14		
Leefgebied blauwborst	20		
Leefgebied ingekorven vleermuis en andere vleermuissoorten	22		
Leefgebied zomertortel	24		
Algemeen overzicht	27		
Referentiebeelden leefgebieden Boer zoekt vogel	28		
Leefgebied akker- en weidevogels	28		
Leefgebied blauwborst	37		
Leefgebied ingekorven vleermuis en andere vleermuissoorten	38		
Leefgebied zomertortel	39		
Maatregelenplan	40		
Overzicht maatregelen	41		
Referentiebeelden maatregelen	44		
Maatregelen op het perceel zelf (tijdelijk en relatief dynamisch)	44		
Maatregelen langs perceelsgrenzen (veelal permanent)	47		
Maatregelen m.b.t. plaatsing infrastructuur of specifieke acties	50		
Toewijzing maatregelen	52		
Algemeen overzicht maatregelenplan	52		
Zone maatregelen akker- en weidevogels + blauwborst + zomertortel + vleermuizen omgeving Lier-Nijlen	54		
Zone maatregelen akker- en weidevogels + zomertortel + vleermuizen omgeving Lier	56		
		Zone maatregelen akker- en weidevogels + blauwborst omgeving Lier-Berlaar-Nijlen	58
		Zone maatregelen akker- en weidevogels omgeving Lier-Berlaar	60
		Zone maatregelen vleermuizen	62
		Zone maatregelen zomertortel + vleermuizen	64
		Zone maatregelen blauwborst + zomertortel + vleermuizen	66
		Zone maatregelen zomertortel	68
		Zone maatregelen akker- en weidevogels + blauwborst + zomertortel omgeving Kijfbossen	70
		Zone maatregelen akker- en weidevogels + zomertortel omgeving Itegem	72
		Zone maatregelen akker- en weidevogels + vleermuizen Wiekevorst	74
		Zone maatregelen akker- en weidevogels + zomertortel + vleermuizen Wiekevorst	76
		Zone maatregelen akker- en weidevogels omgeving Wiekevorst	78
		Zone maatregelen akker- en weidevogels + zomertortel Wiekevorst	80
		Pilootmaatregelen binnen Boer zoekt vogel	82
		Herstel leefgebied akker en weidevogels binnen 'Zone maatregelen akker- en weidevogels omgeving Lier-Berlaar'	82
		Herstel leefgebied akker en weidevogels binnen 'Zone maatregelen akker- en weidevogels omgeving Wiekevorst'	84
		Subsidiekanalen ter realisatie maatregelen Boer zoekt vogel	88
		Lijst afbeeldingen en kaarten	92



INLEIDING & DOELSTELLING

De Grote Netevallei is een veelbevroegde riviervallei in het stroomgebied van de Schelde. Het is zowel de buitenruimte voor lokale boeren om er aan landbouw te doen als het landelijk open ruimtegebied voor omwonenden, natuurliefhebbers, toeristen en recreanten om er te ontspannen en te genieten. De geplande Sigmaprojecten in het gebied beogen naast meer ruimte voor water ook Europese topnatuur. Het open landschap van wetlands, waterpartijen, brede rietkragen en bloemrijke graslanden dat wordt gecreëerd, zorgt voor bijkomende sterke ecologische, recreatieve, toeristische en economische troeven voor de regio, maar laat tegelijk de druk op de open (landbouw)ruimte en de reeds bestaande specifieke natuurwaarden toenemen, wat voor extra spanning zorgt.

Een algemeen probleem voor de instandhouding van de agrobiodiversiteit is dat er elke dag nog altijd heel veel kleine landschapselementen verdwijnen op het platteland. In combinatie met de intensief bewerkte landschappen en monoculturen heeft dit negatieve gevolgen voor de lokale biodiversiteits- en natuurwaarden. Ondanks de bereidwilligheid van landbouwers om ook aandacht te hebben voor biodiversiteit op hun bedrijf, blijkt het vinden van de weg naar de juiste middelen ter ondersteuning hiervan voor hun niet altijd evident. Zware administratie voor subsidieaanvragen (bv. VLIF), het gebrek aan kennis over de mogelijkheden (beheerpakketten KLE's bij de Vlaamse Landmaatschappij (VLM), coregelingen, Projectsubsidie Soorten...), verschillende natuurdoelstellingen en een gebrek aan appreciatie bij het grote publiek belemmeren concrete acties op terrein. Dit komt de relatie

tussen landbouw en natuur vaak niet ten goede. Betere begeleiding van de landbouwer om de troeven inzake biodiversiteit op zijn bedrijf te behouden en versterken dringt zich op.

Uit verschillende overlegmomenten met actoren in het landschap van de Grote Netevallei en jarenlang opgebouwde terreinkennis bij RLRL, blijkt er heel wat potentieel te zijn voor typische landbouwbiodiversiteit in de ruime omgeving van de Grote Netevallei, binnen het werkingsgebied van RLRL (Projectgebied Boer zoekt vogel, zie Figuur 1). Zo blijken de uitgestrekte landbouwzones van Wiekevorst, Berlaar en Lier restpopulaties van verschillende akker- en weidevogelsoorten te herbergen, waaronder patrijs, veldleeuwerik, kneu, ringmus, Kievit, wulp, scholekster en gele kwikstaart. Het meer kleinschalige landbouwgebied dat daar nog aanwezig is, bevat dan weer één van de laatste kerngebieden van de bedreigde zomertortel, geschat op 10% van de totale Vlaamse populatie zoals vermeld in het soortbeschermingsprogramma voor deze soort. In diezelfde kleinschalige landbouwzone foerageert ook de grootste Vlaamse kolonie ingekorven vleermuizen. In de rietzomen langs de nattere landbouwpercelen in de buurt van de Grote Nete zijn dan weer jaarlijks meerdere broedkoppels van blauwborst aanwezig.

Binnen de perimeter van het project 'Boer zoekt vogel' groeit het besef rond deze unieke landschaps- en natuurwaarden, zo ook de nood om hiervoor concreet actie te ondernemen. Omwille van die reden zijn inmiddels een aantal actoren gestart hun werking hierop af te stemmen. Ondanks het feit dat de typische

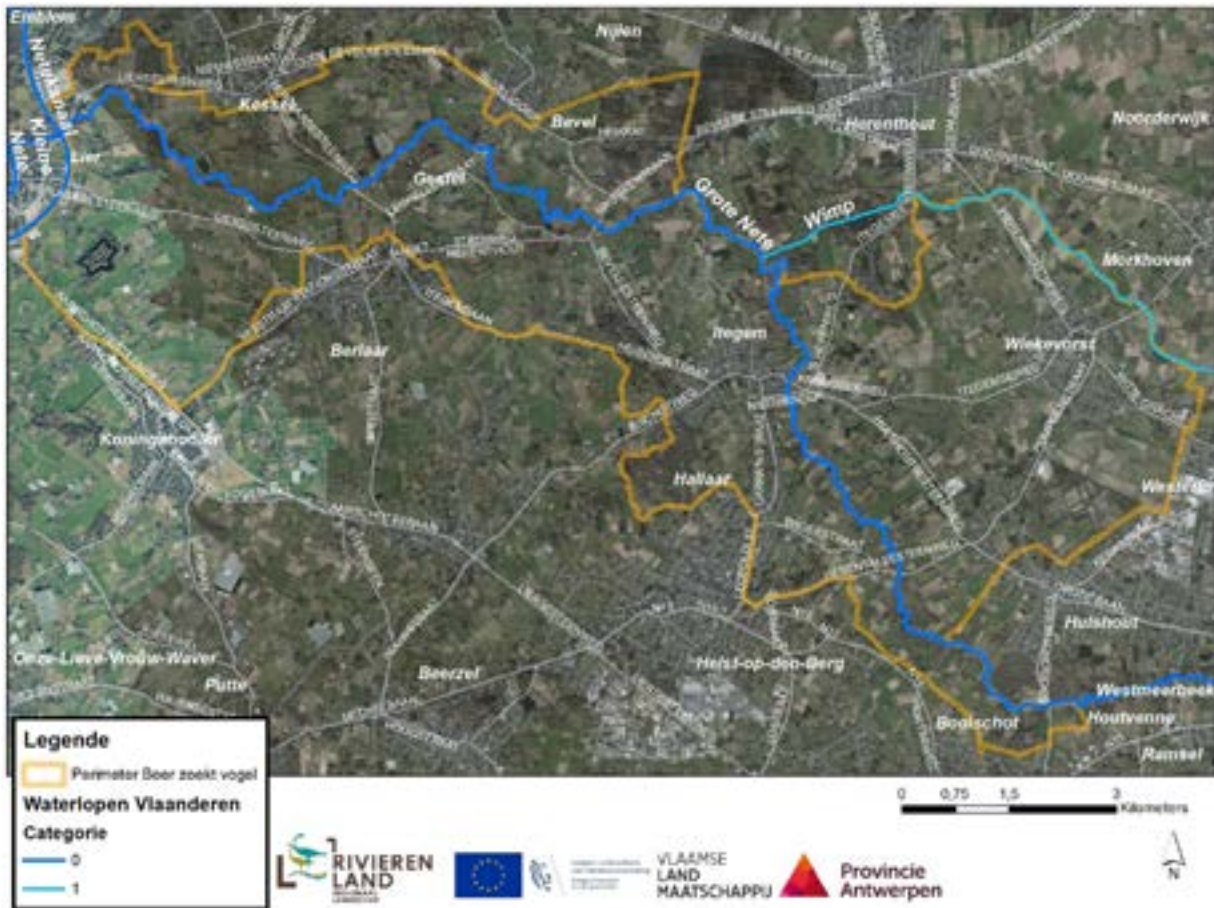
landbouwfauna binnen het project steeds sterk gebonden is aan het landbouwgebied, stellen de verschillende soorten wel heel uiteenlopende eisen aan het landbouwlandschap waarin ze voorkomen. Het ondoordacht treffen van maatregelen in functie van de ene soort kan dus het leefgebied van andere soorten in het gedrang brengen.

Omdat verschillende doelstellingen met betrekking tot landschap en leefgebieden binnen het projectgebied vaak sterk overlappen, dringt de opmaak van een overkoepelende en breed afgestemde (soortgerichte) landschapsvisie zich dus sterk op. Door voor de verschillende soorten en hun leefgebieden dergelijke visie op te maken, kan erop toegezien worden dat de verschillende leefgebieden en populaties behouden blijven in de omgeving van de vallei. Maatregelen die voortaan getroffen worden door de verschillende actoren en rekening houden met de visie van 'Boer zoekt vogel', zullen elkaar vanaf heden gaan versterken i.p.v. tegenwerken.

Om tot een concrete visie te komen voor het projectgebied, werd ervoor gekozen om als eerste stap de leefgebieden van de verschillende soorten (groepen) binnen de projectperimeter van Boer zoekt vogel in kaart te brengen. Waar zich een overlap voordeed tussen verschillende leefgebieden werd telkens een nieuwe afbakening op kaart aangeduid. Dergelijke zones kenmerken zich namelijk vaak door een iets andere soortensamenstelling en/of landschapskarakteristieken. Vaak vormen deze zones ook de overgang tussen bepaalde landschapstypes: denk hierbij bijvoorbeeld

aan de overgang van een open landschap met weidevogels naar een kleinschalig landschap met aanwezigheid van zomertortel. Om actie op terrein te stimuleren, werden vervolgens bij alle gebieden die werden afgebakend concrete herstel- en inrichtingsmaatregelen geformuleerd. Deze maatregelen zijn dus steeds specifiek op maat van het betreffende deelgebied met zijn bijhorende landschapkenmerken en landbouwfauna en kunnen door landbouwers op vrijwillige basis getroffen worden. Omdat populaties van landbouwfauna zich vanzelfsprekend voor het grootste deel ophouden in het landbouwgebied, zijn de maatregelen binnen 'Boer zoekt vogel' ook steeds op maat van de landbouw. Dit wil zeggen dat ze de landbouwfunctie en -bestemming van de percelen waarop ze worden toegepast niet in het gedrang brengen. Maatregelen die betrekking hebben tot het aanbrengen van permanente structuren gaan meestal over het aanbrengen van specifieke landschapselementen langs de perceelsgrenzen. Maatregelen die best perceelsdekkend of op een groot deel van percelen dienen te worden toegepast hebben een eerder tijdelijk en dynamisch karakter, waardoor de mogelijkheid behouden blijft om doorheen te tijd de locaties van deze maatregelen te wijzigen of aan de percelen terug een andere invulling te geven.

Binnen het project 'Boer zoekt vogel' wil RLRL dus, in samenwerking met haar partners lokale landbouwers zowel inhoudelijk als financieel ondersteunen om samen met hen tot acties te komen in het landbouwgebied van de Grote Netevallei. Na afloop van het project zal RLRL zich blijven engageren om te zoeken naar middelen om de landbouwlandschappen en -habitats binnen 'Boer zoekt vogel' te versterken en de tot stand gekomen samenwerking hieromtrent te onderhouden.



Figuur 1: Perimeter van het projectgebied 'Boer zoekt vogel'



VISIE

MOTIVATIE AFBAKENING LEEFGEBIED

Voor de afbakening van leefgebieden van soorten(groepen) binnen het projectgebied werd in eerste instantie vertrokken vanuit reeds bestaande afbakeningen in het kader van beheerovereenkomsten bij VLM, afgebakende leefgebieden in soortbeschermingsprogramma's, beschikbare monitoringsdata en toekomstige landschappelijke wijzigingen (bv. Sigmaprojecten). Door RLRL, maar ook door Natuurpunt Heist-op-den-Berg, werden tijdens de broedseizoenen van 2020 tot 2023 ook gericht inventarisaties uitgevoerd van broedvogels in het projectgebied. De hierbij verworven data gaven meer inzicht in de omvang van bepaalde broedvogelpopulaties, maar ook in hun gedetailleerd voorkomen binnen en buiten de leefgebieden die in het verleden al bestudeerd werden. Om praktische redenen en om te kunnen verder bouwen op bestaande kennis en werkmethodes, werd er geopteerd de leefgebieden onder te verdelen in volgende groepen:

Leefgebied voor akker- en weidevogels (patrijs, kwartel, kneu, ringmus, veldleeuwerik, wulp, Kievit, scholekster en gele kwikstaart)

Voor de afbakening van deze leefgebieden werd vertrokken vanuit de 2 huidige 'beheergebieden voor akkervogels' en het 'beheergebied voor weidevogels' die door VLM zijn aangeduid voor hun werking rond beheerovereenkomsten, binnen het projectgebied van BZV. De afbakening van die gebieden door VLM is gebaseerd op een advies van het Instituut voor Natuur- en Bosonderzoek (INBO). Bij dit advies heeft het INBO zich onder andere gebaseerd op de waarnemingen van akker- en weidevogels

die ingevoerd werden op waarnemingen.be. Er werd voor gekozen de opsplitsing in leefgebied voor akkervogels en leefgebied voor weidevogels niet verder te volgen binnen dit project, maar leefgebieden af te bakenen voor zowel akker- als weidevogels. De reden hiervoor is dat bij de meeste terreinbezoeken in de beheergebieden voor akkervogels er ook broedpopulaties van weidevogels konden worden aangetroffen (wulp, scholekster, Kievit,...). Omgekeerd konden we in het beheergebied voor weidevogels ook de hoogste dichtheden aan bepaalde akkervogelsoorten aantreffen, zoals bijvoorbeeld veldleeuwerik. In Wiekevorst is er ook een beheergebied voor akkervogels gelegen in het beheergebied voor weidevogels, wat dus aangeeft dat de zone daar voor beide soortgroepen erg interessant is. Ook durven sommige akker- en weidevogels voor hun broedhabitat wel eens wisselen tussen akkers en graslanden, waardoor het onderscheid tussen akker- en weidevogels niet altijd zwart-wit is. Omwille van deze redenen is er dus voor gekozen de naamgeving verder open te trekken naar 'Leefgebied voor akker- en weidevogels'. Zoals eerder vermeld zijn de eisen die de verschillende akker- en weidevogels aan hun omgeving stellen verschillend ten opzichte van elkaar. Onder het hoofdstuk 'maatregelenplan' wordt daarom de focus binnen de afgebakende gebieden verder in detail toegelicht en wordt het al dan niet wenselijk zijn van specifieke maatregelen daar ook verder gemotiveerd.

Leefgebied voor blauwborst

Ondanks blauwborst soms ook wel tot de weidevogels gerekend

wordt, wijkt de ecologie van deze soort sterk af met die van overige weidevogels binnen BZV. Omwille van die reden werd ervoor gekozen het leefgebied van blauwborst los van de overige weidevogels te beschouwen. Enkele geschikte leefgebieden voor weidevogels binnen het projectgebied van 'Boer zoekt vogel' blijken namelijk ook verassend droog voor een broedpopulatie van blauwborst (bv. Wiekevorst). Dergelijke gebieden zijn voor deze soort dus weinig aantrekkelijk, waardoor maatregelen hiervoor overbodig blijken in dergelijke zones. Dit werd nogmaals bevestigd na het bekijken van de locaties van blauwborstwaarnemingen (vanuit waarnemingen.be) binnen BZV. Die blijken namelijk een heel andere verspreiding te vertonen dan waarnemingen van Kievit, wulp en scholekster.

Leefgebied voor zomertortel

Voor deze akkervogelsoort werd gekozen ze apart op te nemen binnen BZV. De reden hiervoor is dat de omvang van de populatie binnen BZV uniek is in Vlaanderen, maar de trend van deze soort tegelijk zeer zorgwekkend is. De instandhouding van deze soort verdient dus bijzondere aandacht. Het zeer structurenrijke landschap, waarvan zomertortel afhankelijk is, blijkt ook een landschap dat eerder gemeden wordt door de meeste andere akker- en weidevogelsoorten die aanwezig zijn binnen BZV. Omgekeerd konden bij terreinbezoeken en inventarisaties in kader van BZV tot op heden ook geen zomertortels worden waargenomen binnen de door VLM afgebakende gebieden voor akkervogels. In die zin is het dus beter om het leefgebied voor zomertortel apart

te beschouwen. Ook VLM baseert zich voor haar werking rond beheerovereenkomsten sterk op de kerngebieden van zomertortel die zijn afgebakend binnen het soortbeschermingsprogramma voor deze soort. Ook daar wordt zomertortel dus afzonderlijk bekeken van de beheergebieden voor akkervogels. Die werkwijze wordt binnen BZV dus mee overgenomen.

Leefgebied voor ingekorven vleermuis en andere vleermuissoorten

Gezien de ecologie van een vleermuissoort sterk verschillend is van die van weide- en akkervogels, werd er ook hier voor gekozen deze soortgroep afzonderlijk te beschouwen. Ook door VLM worden voor vleermuizen apart beheergebieden afgebakend voor haar werking rond beheerovereenkomsten. Opnieuw hebben we dus diezelfde werkwijze overgenomen. Door de vleermuizenwerkgroep van Natuurpunt werd ook zeer gedetailleerde data aangeleverd over de vliegrouwe/foerageergebied waarvan de ingekorven vleermuis gebruik van maakt binnen het projectgebied. Die ligt weinig in lijn met het leefgebied van overige soorten binnen BZV, waardoor een afzonderlijke benadering voor het leefgebied van deze soortgroep voor de hand liggend leek.

Algemeen

Voor de afbakening van de leefgebieden binnen BZV werden de contouren van reeds bestaande data m.b.t. leefgebied niet blindelings overgenomen, maar werd vaak ook al een screening gedaan van omliggend landschap en de aanwezigheid van deze

soorten binnen en buiten de reeds bestaande afbakeningen. Op die manier konden leefgebieden en potentiële leefgebieden al meer gedetailleerd in kaart worden gebracht en worden geactualiseerd.

Bepaalde soorten, zoals bijvoorbeeld geelgors, zijn momenteel nog afwezig als broedvogel binnen BZV. Omwille van die reden werden dergelijke soorten voorlopig nog niet mee opgenomen binnen de visie van dit project. Het is wel aangewezen dergelijke soorten mee te integreren, indien ze binnen het projectgebied voet aan grond zouden krijgen. Mogelijks liften afwezige soorten mee op maatregelen van aanwezige soorten met gelijkaardige habitateisen (bv. grutto op maatregelen van wulp, geelgors op maatregelen voor zomertortel).

De doelsoorten binnen het Sigmaproject (roerdomp, kwartelkoning, porseleinhoen) zijn vaak minder op maat van landbouw, maar vereisen “harde natuur” als leefgebied. Omwille van die reden werden voor deze soorten geen leefgebieden afgebakend binnen BZV. Een belangrijk aandachtspunt is uiteraard wel om erop toe te zien geen maatregelen te treffen op de grens met het Sigmagebied die verstorend zouden werken op de doelsoorten binnen die gebieden. Omdat binnen de perimeter van het Sigmagebied reeds een visie is opgemaakt m.b.t. soorten die minder sterk gebonden zijn aan het landbouwgebied, zijn deze gebieden ook niet meer opgenomen binnen de visie van BZV, die zich focust op typische aan de landbouw gebonden soorten en landbouwgebied.



Gele kwikstaart



Figuur 2 Enkele agrarische soorten met hun voorkeur voor landbouwlandschappen binnen BZV. Versterking van het landbouwlandschap en de populaties van de betreffende soorten vereisen maatwerk. Van linksboven naar rechtsonder: veldleeuwrik, gele kwikstaart, patrijs, kievit, wulp, blauwborst, kneu, ringmus en zomertortel.

Figuur 2 op de linkerpagina illustreert de huidige situatie op terrein, met enkele van de typische en uiteenlopende landbouwlandschappen die we kunnen terugvinden binnen het projectgebied van BZV en de geschiktheid hiervan voor een aantal agrarische vogelsoorten. Bij de opmaak van de visie binnen BZV werd niet enkel gekeken naar de huidige gekende verspreiding van soorten. Die is namelijk sterk afhankelijk van beschikbare monitoringsdata en deze bleek eerder schaars voor enkele landbouwzones binnen BZV. Er werd ook gekeken naar de karakteristieken van het omliggend landschap rond de gekende populaties van deze soorten, die kunnen verraden dat het omliggend gebied wel of geen potentie heeft voor bepaalde soorten binnen BZV.

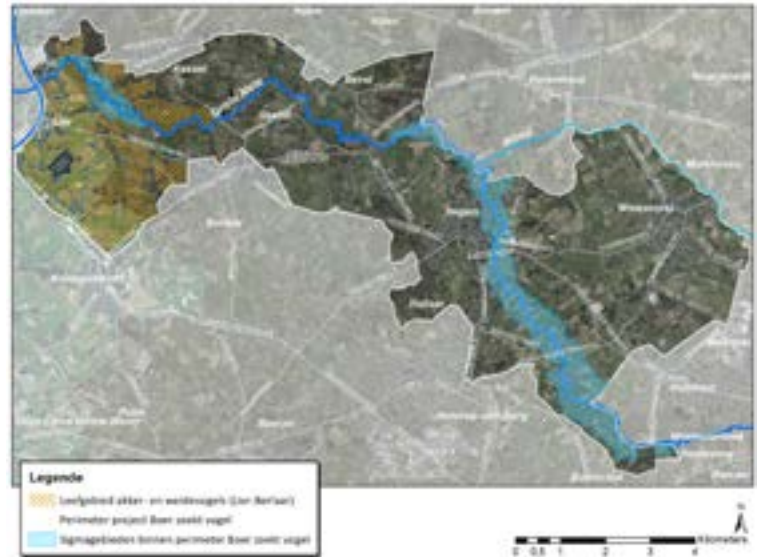
Leefgebied akker- en weidevogels



Landbouwgebied omgeving Lier-Berlaar

Deze zone werd afgebakend als leefgebied voor akker- en weidevogels omwille van volgende redenen:

- aanwezigheid van voldoende groot aaneengesloten landbouwlandschap, waardoor leefgebied van akker- en weidevogels weinig versnipperd is;
- een deel van de zone is door VLM reeds afgebakend als 'beheergebied akkervogels' en 'beheergebied voor ontwikkeling van soortenrijk grasland';
- toekomstige landschapswijzigingen i.k.v. Sigmaproject 'Mondingsgebied Grote Nete' die de omgeving meer open en uitgestrekt zal maken, wat populaties van OLA's en weidevogels positief zal beïnvloeden;
- waarnemingen en meldingen door/bij RLRL van wulp, Kievit, patrijs, kneu, paapje, roodborsttapuit, gele kwikstaart... vanuit deze zone;
- aanwezigheid in deze zone van de allerlaatste broedpopulatie van ringmus binnen projectgebied Boer zoekt Vogel.

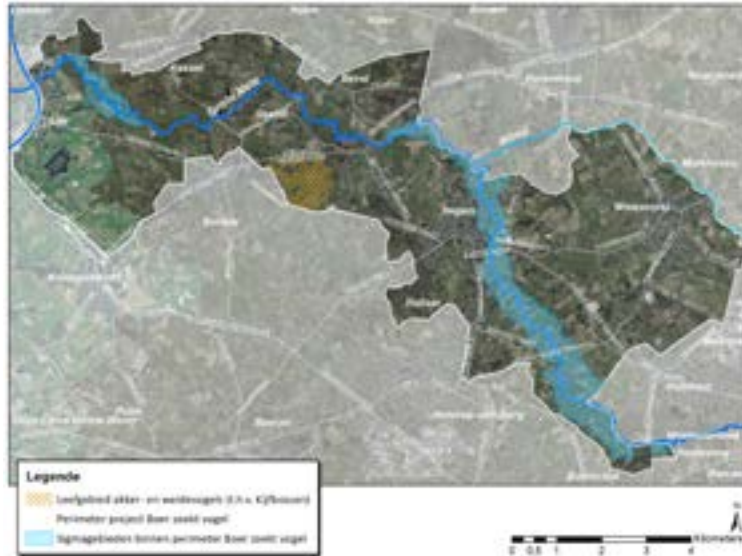


Figuur 3 Leefgebied akker- en weidevogels Lier-Berlaar

Landbouwgebied omgeving Kijfbossen

Deze zone werd afgebakend als leefgebied voor akker- en weidevogels omwille van volgende redenen:

- voldoende grote, open en overstromingsgevoelige landbouwzone (zone zo goed als volledig ingekleurd als 'effectief overstromingsgevoelig gebied');
- hoog aandeel kruidenrijke graslanden, vaak met plas-drassituatie in het voorjaar;
- hoog aandeel permanent en 'historisch permanente graslanden';
- vastgesteld broedgebied van wulp en hoge aantallen Kievit tijdens broedseizoen 2020, 2021 en 2022 en 2023.

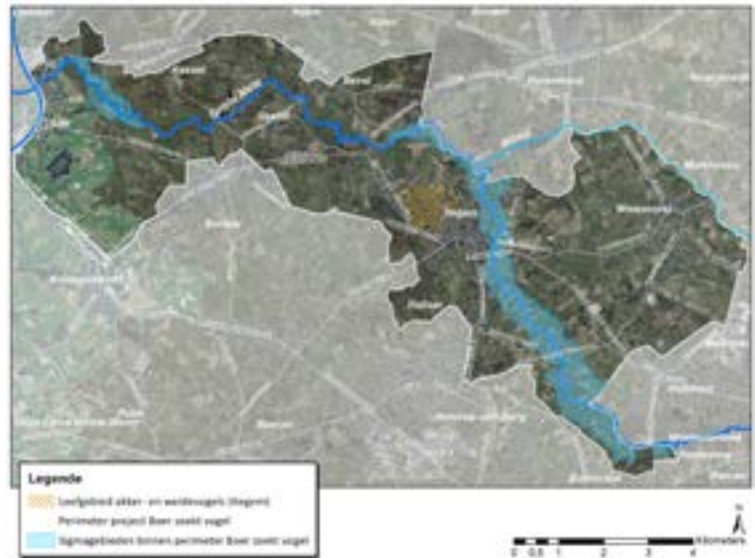


Figuur 4 Leefgebied akker- en weidevogels omgeving Kijfbossen

Landbouwgebied omgeving Itegem

Deze zone werd afgebakend als leefgebied voor akker- en weidevogels omwille van volgende redenen:

- voldoende grote, halfopen en overstromingsgevoelige landbouwzone (zone zo goed als volledig ingekleurd als 'effectief overstromingsgevoelig gebied');
- aanwezigheid van hoge aantallen Kieviten tijdens broedseizoen in deze zone, waarbij tijdens monitoring in 2021 het voortplantingssucces ook relatief hoog bleek te liggen + aanwezigheid van broedkoppels scholekster.



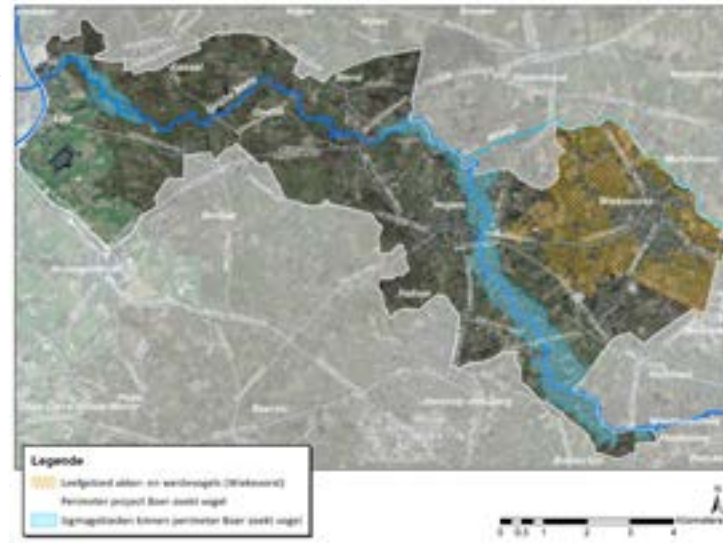
Figuur 5 Leefgebied akker- en weidevogels Itegem

Landbouwgebied omgeving Wiekevorst

Deze zone werd afgebakend als leefgebied voor akker- en weidevogels omwille van volgende redenen:

- aanwezigheid van voldoende groot aaneengesloten landbouwlandschap, waardoor leefgebied van akker- en weidevogels hier weinig versnipperd is;
- zone door VLM deels afgebakend als 'beheergebied akkervogels';
- zone door VLM grotendeels afgebakend als 'beheergebied weidevogels';
- waarnemingen en meldingen door/bij RLRL en Natuurpunt Heist-op-den-Berg van verschillende soorten akker- en weidevogels, met hieronder populatieschattingen tijdens de broedseizoenen van 2020 tot 2023:
 - o Kievit: tientallen broedkoppels, standaard aanwezig op de landbouwpercelen binnen deze zone. In alle jaren van monitoring meermaals succesvolle voortplanting kunnen waarnemen (juvenile exemplaren, bijna volledig in de veren)
 - o Scholekster: varieert rond de 3 broedkoppels
 - o Wulp: In periode 2020 tot 2022 jaarlijks ongeveer 6 à 7 broedkoppels; in 2023 konden minstens 9 koppels worden vastgesteld
 - o Veldleeuwrik: 10 tot 15 verschillende zangposten
 - o Gele kwikstaart: enkele tientallen koppels
 - o Kneu: enkele tientallen koppels
 - o Patrijs: enkele koppels verspreid over het gebied (minstens 5)
 - o Kwartel: In 2023 werden op 3 plaatsen roepende mannetjes gehoord.

Figuur 6 Leefgebied akker- en weidevogels Wiekevorst



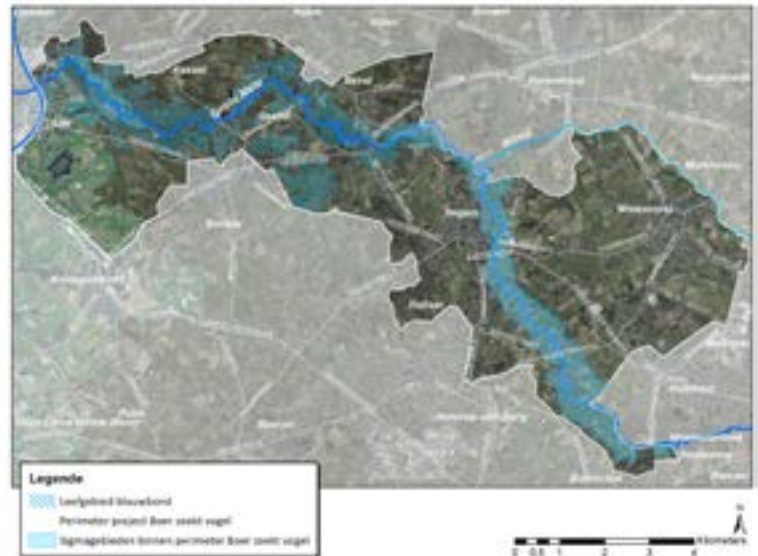


Leefgebied blauwborst



Deze zone werd afgebakend als leefgebied voor blauwborst omwille van volgende redenen:

- hoge concentratie aan waarnemingen van de soort in deze zone (door RLRL of gemeld op waarnemingen.be);
- voldoende groot aaneengesloten overstromingsgevoelig landbouwgebied (grootste deel van het gebied ingekleurd als 'effectief overstromingsgevoelig gebied' of mogelijk overstromingsgevoelig gebied'), met aanwezigheid van voor blauwborst aantrekkelijke structurelementen op de perceelsgrenzen (riet, wilgenstruweel en braamstruweel);
- landbouwgebied dat voor een groot deel rechtsreeks aansluit op Sigmagebied, waar ontwikkeling van rietvegetaties ook een doel is en er verwacht kan worden de populatie van blauwborst ook daar zal aangroeien.



Figuur 7 Leefgebied blauwborst

Leefgebied ingekorven vleermuis en andere vleermuissoorten



Ingekorven vleermuis

Deze zone werd afgebakend als leefgebied voor ingekorven vleermuis en andere vleermuissoorten omwille van volgende redenen:

- het langs de Grote Nete gelegen foerageergebied van de grootste Vlaamse kolonie ingekorven vleermuis, dat door middel van telemetrie achterhaald kon worden door de Vleermuizenwerkgroep van Natuurpunt (data bezorgd door Kris Boers);
- de over het algemeen hoge aanwezigheid van lijnvormige KLE's en bospercelen in het landbouwgebied in deze zone, waardoor vleermuizen hier leefgebied terugvinden en voldoende corridors hebben om zich door het landbouwgebied te verplaatsen;
- aanwezigheid fort van Lier, dat een belangrijke overwinteringsplaats vormt voor verschillende populaties van bijzondere vleermuissoorten (ingekorven vleermuis, watervleermuis, laatvlieger, baardvleermuis, franjestaart, rosse vleermuis, gewone grootoorvleermuis...) en daardoor als habitatrictlijngebied is aangeduid;
- aanwezigheid van structureel rijk landbouwgebied tussen de belangrijke zomerverblijfplaats van ingekorven vleermuis in Herenthout en belangrijke winterverblijfplaats in Fort van Lier;
- aanduiding van de ruime omgeving als kerngebied voor ingekorven vleermuis door VLM.

Figuur 8 Leefgebied ingekorven vleermuis en andere vleermuissoorten



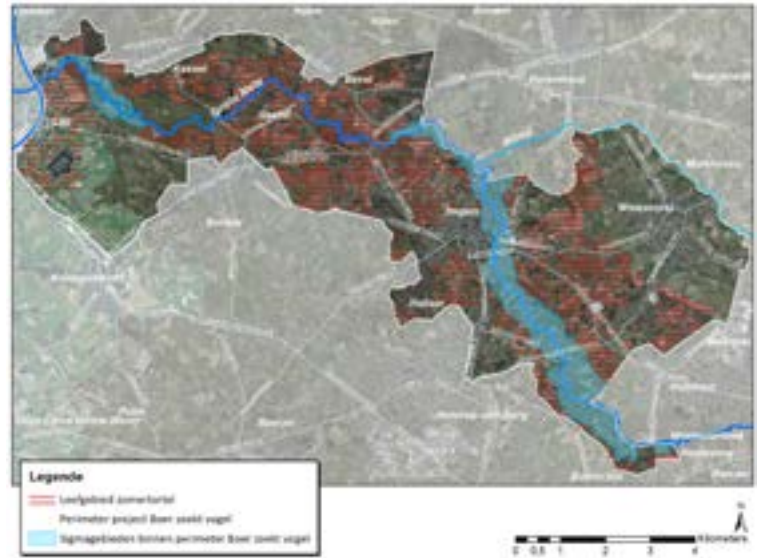
Leefgebied zomertortel



Zomertortel

Deze zone werd afgebakend als leefgebied voor zomertortel omwille van volgende redenen:

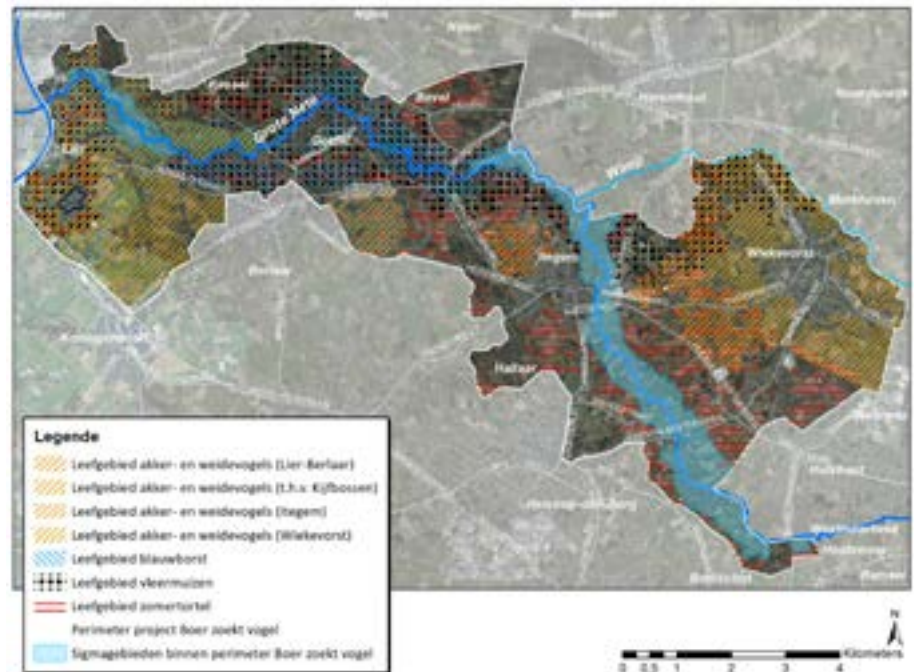
- zone is voor een groot deel afgebakend als kerngebied van deze soort in het soortbeschermingsprogramma voor zomertortel;
- zone door VLM deels afgebakend als 'beheergebied zomertortel';
- hoge concentraties aan waarnemingen binnen of nabij gebieden in deze zone;
- aanwezigheid van voldoende groot aaneengesloten structuurrijk landbouwlandschap (op basis van terreinkennis en groenkaart), dat reeds fungeert als leefgebied of mits enkele maatregelen geschikt habitat kan vormen voor zomertortel.



Figuur 9 Leefgebied zomertortel

Algemeen overzicht

Onderstaande kaart toont het overzicht van de verschillende leefgebieden binnen Boer zoekt vogel en de overlap die ze met elkaar vertonen.



Figuur 10 Overzicht leefgebieden en hun overlap Boer zoekt vogel

REFERENTIEBEELDEN LEEFGEBIEDEN

BOER ZOEKT VOGEL

Leefgebied akker en weidevogels

Patrijs



Figuur 11 Broedgebied van patrijs in Wiekevorst in 2023, dat zich kenmerkt door halfoopen landbouwgebied met eerder kleinere percelen waar variatie is in teelt en aanwezigheid van grasland, waarlangs het patrijzenkoppelje regelmatig kon worden opgemerkt.



Figuur 12 Patrijs tijdens broedseizoen 2023 op de hoger vermelde locatie in Wiekevorst.



Figuur 13 Referentiebeeld van broedhabitat van patrijs in Mechelen, waar hoge dichtheden van deze soort aanwezig zijn en dat zich kenmerkt door een aaneenschakeling van akkers met verschillende teelten en aanwezigheid van kruidenrijke grasstroken die landbouwpercelen omzoomen.

Kneu



Figuur 14 Broedgebied van kneu in een halfopen landbouwlandschap langs de Grote Nete in Nijlen, dat zich kenmerkt door aanwezigheid van o.a. braam- en bremstruweel langs de perceelsgrenzen.



Figuur 15 Foerageergebied van kneu in Wiekevorst in voorjaar 2022. Akkers zonder vanggewas waarop in het vroege voorjaar akkerkruiden zoals bv. vogelmuur, kleine veldkers, klein bronkruid.... zaad kunnen vormen zijn aantrekkelijk foerageergebied voor deze soort.



Figuur 16 Wilgenstruweel langs het perceel op Figuur 15 dat als beschutte uitkijkpost dient voor kneuen om de omgeving te inspecteren alvorens voedselvluchten uit te voeren naar omliggende akkers.

Ringmus



Figuur 17 Leefgebied van ringmus in Berlaar, dat zich kenmerkt door een halfopen landschap met landschapselementen zoals oude knotbomen, hagen, heggen, akkers, weilanden,...



Figuur 18 Ligusterhaag aan de broedplaats (gebouw op Figuur 17) van ringmus in Berlaar, waarbij de haag bescherming en beschutting biedt aan de soort en daardoor een aantrekkelijk landschapselement vormt.

Veldleeuwerik



Figuur 19 Broedgebied van veldleeuwerik in Wickevorst, dat zich kenmerkt door een akkercomplex in open landbouwgebied, waar op sommige stoppelakkers de eerste bewerkingen wat later in het voorjaar worden uitgevoerd of waar vanggewassen zoals bv. rogge eerder een ijle begroeiing vormen en pas later in het broedseizoen worden ondergewerkt.

Wulp



Figuur 20 Broedgebied van wulp in Berlaar, dat zich kenmerkt door open landbouwlandschap, rijk aan natte graslanden, die pas eerder laat in het voorjaar pas gemaaid kunnen worden.



Figuur 21 Broedgebied van wulp in Wiekevorst, dat zich kenmerkt door open landbouwlandschap, met zowel graslanden als akkers, maar waarbij enkele broedpercelen pas later in het seizoen gemaaid worden om nesten en jongen van wulp te sparen.

Kievit



Figuur 22 Broedgebied van kievit in Wiekevorst, dat zich kenmerkt door een akkercomplex in open landbouwgebied, waar op sommige stoppelakkers de eerste bewerkingen wat later in het voorjaar worden uitgevoerd of waar vanggewassen zoals bv. rogge eerder een ijle begroeiing vormen en pas later in het broedseizoen worden ondergewerkt.



Figuur 23 Broedgebied van kievit in Berlaar, dat zich kenmerkt door aanwezigheid van stoppelakkers in het voorjaar die pas na 10 mei bewerkt worden en gelegen zijn naast een kruidenrijke graszone die pas aan het begin van de zomer gemaaid wordt.



Figuur 24 Broedgebied van kievit in Berlaar, in de kruidenrijke graszone (in beheerovereenkomst met VLM) naast de stoppelakker waar in Figuur 23 over gesproken wordt.



Figuur 25 Geschikt kuikenhabitat van kievit in Wiekevorst, dat zich kenmerkt door wat minder voedselrijke, kort gegraasde, kruidenrijkere en daarom insectenrijkere graslanden, die op bereikbare afstand liggen van de broedpercelen.

Scholekster



Figuur 26 Broedgebied van scholekster in Wiekvorst, dat zich kenmerkt door open landbouwlandschap met een afwisseling van akkers en graslanden, waarbij de akkers als broedperceel er in het voorjaar met veel kale grond bijliggen en de nodige rust kennen tijdens het broedseizoen (hier bijvoorbeeld als innovatieve beheerovereenkomst braakstrook met VLM in 2022).



Figuur 27 Broedgebied van scholekster in Lier, dat zich kenmerkt door open landbouwgebied, met een aaneenschakeling van weilanden, hooilanden en akkers.

Gele kwikstaart



Figuur 28 Broedgebied van gele kwikstaart in Wiekevorst, dat zich kenmerkt door open landbouwlandschap met afwisseling van akkers en graslanden.



Figuur 29 Als foerageergebied lijkt gele kwikstaart vaak aangetrokken tot percelen waarop vee aanwezig is, zoals deze paardenweide in open landbouwgebied in Wiekevorst.

Blauwborst



Figuur 30 Broedgebied van blauwborst in Nijlen, dat zich kenmerkt door halfopen landschap met natte graslanden die omzoomd zijn met riet en wilgenstruweel.



Figuur 31 Rietzoom langs nat grasland in Nijlen als vastgesteld territorium van blauwborst.



Figuur 32 Broedgebied van blauwborst in Nijlen, dat zich kenmerkt door halfopen landschap met natte graslanden en akkers waarlangs her en der braamstruweel als spontane begroeiing langs de perceelsgrenzen aanwezig is.



Figuur 33 Braamstruweel langs grasland op Figuur 32 als vastgesteld territorium van blauwborst in Nijlen.

Ingekorven vleermuis en andere vleermuissoorten



Figuur 34 & figuur 35: Landschap op vliegroute van ingekorven vleermuis in Berlaar, dat zich kenmerkt als een halfopen tot gesloten landbouwlandschap met veel lijnvormige kleine landschapselementen zoals dreven, bomenrijen, houtkanten, hagen en bloemenstroken, die kunnen fungeren als oriëntatiepunt en verbindingselement in het landschap, maar die ook de voedselbeschikbaarheid laten toenemen.



Figuur 35 Landschap op vliegroute van ingekorven vleermuis in Wiekevorst, dat zich kenmerkt als een halfopen tot gesloten landbouwlandschap met veel lijnvormige kleine landschapselementen zoals bomenrijen, houtkanten en bosjes, die kunnen fungeren als oriëntatiepunt en verbindingselement in het landschap, maar die ook de voedselbeschikbaarheid laten toenemen.

Zomertortel



Figuur 36 Leefgebied van zomertortel in Heist-op-den-Berg, dat zich kenmerkt als een zeer structureel landschap, met afwisseling tussen graslanden, akkers en bossen met structurele bosranden en waarbij langs perceelsgrenzen veel struweel aanwezig is van o.a. wilgen en meidoorn.



Figuur 37 Leefgebied van zomertortel in Berlaar, dat zich kenmerkt als een zeer structureel landschap, met afwisseling tussen graslanden, kleine akkers en bossen met structurele bosranden en waarbij langs perceelsgrenzen meidoornhagen en houtkanten van o.a. wilg aanwezig zijn. Een deel van deze aanwezige elementen zijn niet te zien op de foto.

MAATREGELEN- PLAN

OVERZICHT MAATREGELEN

Hieronder volgt een overzicht van alle maatregelen die in het landbouwgebied binnen Boer zoekt vogel een positieve invloed kunnen hebben op minstens één van de verschillende soorten en landschappen. Zoals eerder vermeld is de invloed van maatregelen op de kwaliteit van leefgebied verschillend naargelang de soort. De positieve effecten die met symbolen achter de maatregelen vermeld staan, gelden dus niet steeds voor alle soortgroepen. De betekenis van de symbolen, die de positieve effecten aanduiden, is als volgt:



Verbetering broedgelegenheid



Verbetering voedselbeschikbaarheid in de vorm van zaden/vruchten



Verbetering voedselbeschikbaarheid in de vorm van ongewervelden



Betere bescherming tegen landbouwkundige bewerkingen



Betere bescherming tegen predatie (door zoogdieren of door vogels)














Verbetering connectiviteit en oriëntatie in het landschap (relevant voor vleermuizen)

1. Maatregelen op het perceel zelf (tijdelijk en relatief dynamisch):

- a. Aanleg en onderhoud bloemenstrook 
- b. Aanleg en onderhoud keverbank (i.f.v. o.a. patrijs) 
- c. Aanleg en onderhoud kruidenrijke graszone of -strook  aan perceelsgrenzen, teeltvrije zone of bemestingsvrije zone
- d. Aanleg en onderhoud poel
- Oever met korte vegetatie en hoge waterstand  (i.f.v. weidevogels)
 - Begroeide oever (i.f.v. blauwborst) 
- e. Aanleg en onderhoud voedselgewas in functie van akkervogels
- Hogere voedselgewassen  (bv. mengsels met o.a. zonnebloemen)
 - Laagblijvende voedselgewassen  (bv. zomergraan, luzerne,...)
- f. Aanleg en onderhoud voedselgewas op maat van zomertortel 
- g. Botanisch beheer van (permanente) graslanden 
- h. Combinatie aardappelteelt met wintertarwe (i.f.v. o.a. broedhabitat gele kwikstaart) 
- i. Toepassing van voorjaarsbraak of aanleg braakstroken 
- j. Uitgesteld maaien (nat) grasland 






2. Maatregelen langs de perceelsgrenzen (veelal permanent)

- a. Aanleg en beheer rietzoom op perceelsgrenzen 
- b. Aanleg en beheer van open gracht (korte begroeiing op oevers) met hoge waterstand tijdens broedseizoen 
- c. Aanleg structuurrijke bosranden op overgang bosgebied en landbouwgebied 
- d. Aanplant en beheer knotbomenrij op perceelsgrens 
- e. Aanplant en beheer haag  of (doornige) heg op perceelsgrens
- f. Aanplant en beheer houtkant op perceelsgrens 
- g. Aanplant opgaande bomenrij 
- h. Aanplant solitaire boom 
- i. Aanplant struweelbosjes op overhoekjes of andere locaties  met ruimte hiervoor + instandhouding spontaan ontwikkeld struweel
- j. Eventuele (her)opstart van gefaseerd hakhoutbeheer  in bestaande houtkanten
- k. Herstelbeheer op achterstallig beheerde KLE's 







3. Maatregelen m.b.t. plaatsing infrastructuur of specifieke acties

- a. Dronevluchten met warmtecamera in functie van bescherming nest en jongen tegen predatie of landbouwkundige bewerkingen, inclusief plaatsing nestbescherming  
- b. Plaatsing en onderhoud nestkasten ringmus 
- c. Plaatsing regelbare stuw, plas-draspomp of andere infrastructuur voor waterpeilbeheer waarmee tijdens broedseizoen broedpercelen van weidevogels tijdelijk kunnen vernat worden   
- d. Plaatsing vaste predatierasters rond broedpercelen weidevogels 

4. Ondersteunende maatregelen die particulieren of terreineigenaars met eigendommen in landbouwgebied kunnen treffen

- a. Vervanging gebiedsvreemde beplantingen (bv. sparrenbossen, coniferenhagen,...) door streekeigen beplanting die de lokale agrarische soorten ondersteunen     
- b. Eventueel één van bovenstaande maatregelen indien van toepassing

5. Ondersteunende maatregelen die lokale besturen kunnen treffen in landbouwgebied

- a. Behoud onverharde veldwegen (meerwaarde is de mogelijkheid bieden voor patrijzen om een stofbad te nemen om parasieten te verwijderen)
- b. Aangepast en doordacht maaibeheer van bermen, gericht op botanische waarde en insecten of i.f.v. bescherming nest en jongen grondbroedende soorten     
- c. Doven van (straat)verlichting doorheen landbouwgebied 
- d. Eventueel één van bovenstaande maatregelen indien van toepassing

Voor heel wat soorten zijn vaak de combinaties van verschillende maatregelen extra interessant. Zo wordt de combinatie van een braakperceel omringd met bloemenstroken ook wel een kievitakker genoemd, omdat deze zowel broedgelegenheid biedt voor deze soort als voedsel voor de jongen (insecten in de bloemenstroken). De combinatie van faunavoedselgewas met braakstroken en/of kruidenrijke grasstroken worden ook wel als fauna-akker bestempeld, zoals het geval is bij de beheerovereenkomsten van VLM.

Waar leefgebied voor vleermuizen aanwezig is dient er bij het herstel of de aanleg van houtige landschapselementen langs perceelsgrenzen bijzondere aandacht te zijn voor de verbondenheid van deze elementen met elkaar. Enkel wanneer verschillende landschapselementen ononderbroken met elkaar in verbinding staan kunnen deze fungeren als een goede verbinding en dus leefgebied voor vleermuizen, aangezien deze soortgroep van echolocatie gebruikt maakt om zich te oriënteren in het landschap.

REFERENTIEBEELDEN MAATREGELLEN

Omeen concreet beeld te scheppen over hoe deze maatregelen er op terrein kunnen uitzien en het leefgebied voor agrarische soorten versterken, zijn hieronder referentiebeelden en goede praktijkvoorbeelden uit het projectgebied. Van de maatregelen 'combinatie aardappelteelt met winter tarwe' en maatregelen die eerder gericht zijn op lokale besturen en particulieren werden in het maatregelenplan geen referentiebeelden opgenomen.

1. Maatregelen op het perceel zelf (tijdelijk en relatief dynamisch)

Aanleg en onderhoud bloemenstrook



Figuur 38 Voorbeeld van een bloemenstrook in Berlaar in beheerovereenkomst met VLM

Aanleg en onderhoud keverbank



Figuur 39 Referentiebeeld van een keverbank (foto: Boeren natuur Vlaanderen)



Figuur 40 Referentiebeeld van de aanleg van een keverbank (foto: Boeren natuur Vlaanderen)

Aanleg en onderhoud kruidenrijke graszone of -strook aan perceelsgrenzen, teeltvrije zone of bemestingsvrije zone



Figuur 41 Voorbeeld van een kruidenrijke grasstrook met o.a. margrietten in Berlaar in beheerovereenkomst met VLM



Figuur 42 Voorbeeld van een kruidenrijke grasstrook met o.a. wilde peen in Lier in beheerovereenkomst met VLM

Aanleg en onderhoud poel



Figuur 43 Voorbeeld van een poel met hoge waterstand en korte vegetatie op de oevers in een weiland in Lier

Aanleg en onderhoud poel



Figuur 44 Voorbeeld van een poel in Heist-op-den-Berg met begroeide oevers

Aanleg en onderhoud voedselgewas in functie van akkervogels



Figuur 45 Voorbeeld van een fauna-akker (perceelsdekkend) in Wiekevorst in beheerovereenkomst met VLM



Figuur 46 Voorbeeld van een fauna-akker (als strook langs perceelsgrens) in Heist-op-den-Berg

Aanleg en onderhoud voedselveld op maat van zomertortel



Figuur 47 Referentiebeeld van een voedselveld met zeer open structuur, op maat van zomertortel uit Engeland (Bron: Tony Morris; Jenny Dunn; Leila Walker (RSPB))

Botanisch beheer van (permanente) graslanden



Figuur 48 Voorbeeld van kruidenrijker permanent grasland in Berlaar met o.a. aanwezigheid van paardenbloemen, pinksterbloemen en boterbloemen

Toepassing van voorjaarsbraak of aanleg braakstroken



Figuur 49 Voorbeeld van toepassing voorjaarsbraak (tot en met 10 mei) op een natte stoppelakker in Nijlen

Toepassing van voorjaarsbraak of aanleg braakstroken



Figuur 50 Voorbeeld van toepassing braakstrook tot en met eind oktober in beheerovereenkomst met VLM (braakstrook = middelste strook)

Uitgesteld maaien nat grasland



Figuur 51 Voorbeeld van grasland dat door eigenaars uitgesteld gemaaid wordt om nesten van wulp te sparen in Wiekevorst.



Figuur 52 Voorbeeld van grasland in Berlaar dat door landbouwer uitgesteld gemaaid wordt om nesten van Kievit en wulp te sparen.

2. Maatregelen langs perceelsgrenzen (veelal permanent)

Aanleg en beheer rietzoom op perceelsgrens



Figuur 53 Voorbeeld van een rietzoom langs een perceelsgrens in Nijlen

Aanleg en beheer van open gracht met hoge waterstand tijdens broedseizoen



Figuur 54 Voorbeeld van voor weidevogels aantrekkelijke grachten met hoge waterstanden en korte oevervegetatie, na hevige regenval in het voorjaar langs de Grote Nete in Nijlen. Op het perceel zelf is ook "plastras" aanwezig.

Aanleg structuurrijke bosranden op overgang bosgebied en landbouwgebied



Figuur 55 Voorbeeld van een structuurrijke bosrand in Heist-op-den-Berg

Aanleg structuurrijke bosranden op overgang bosgebied en landbouwgebied



Figuur 56 Voorbeeld van een structuurrijke bosrand in Berlaar



Figuur 57 Voorbeeld van een structuurrijke bosrand in Heist-op-den-Berg

Aanplant en beheer knotbomenrij op perceelsgrens



Figuur 58 Referentiebeeld van een knoteikenrij in Heist-op-den-Berg

Aanplant en beheer knotbomenrij op perceelsgrens



Figuur 59 Referentiebeeld van een knotwilgenrij in Mechelen

Aanplant en beheer haag of (doornige) heg op perceelsgrens



Figuur 60 Voorbeeld van een haag in Wiekevorst



Figuur 61 Voorbeeld van een heg in Wiekevorst

Aanplant en beheer houtkant op perceelsgrens



Figuur 62 Voorbeeld van een houtkant in Wiekevorst



Figuur 63 Referentiebeeld van een houtkant in Westerlo

Aanplant opgaande bomenrij



Figuur 64 Voorbeeld van bomenrijen langs de perceelsgrenzen in Wiekevorst

Aanplant solitaire boom



Figuur 65 Voorbeeld van verspreidstaande knotwilgen als schaduwboom in Berlaar



Figuur 66 Voorbeeld van een solitaire eik in Wiekevorst

Eventuele (her)opstart van gefaseerd hakhoutbeheer in bestaande houtkanten



Figuur 67 Voorbeeld van een houtkant als spontane opslag langs een perceelsgrens in Wiekevorst, in het broedgebied van wulp, Kievit, patrijs en veldleeuwerik, waar een eerder open landschap voordeliger is voor deze soorten en opstart van hakhoutbeheer de openheid van het landschap kan herstellen.

Aanplant struweelbosjes op overhoekjes of andere locaties met ruimte hiervoor + instandhouding spontaan ontwikkeld struweel



Figuur 68 Voorbeeld van meidoornstruweel (op de voorgrond) en wilgenstruweel (op de achtergrond) langs perceelsgrenzen in Heist-op-den-Berg



Figuur 69 Voorbeeld van spontane opslag van brem- en braamstruweel langs perceelsgrenzen in Nijlen

Herstelbeheer op achterstallig beheerde KLE's



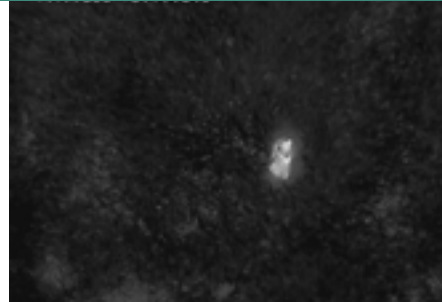
Figuur 70 Voorbeeld van beheerbehoevende knotwilgen in Berlaar

3. Maatregelen m.b.t. plaatsing infrastructuur of specifieke acties

Dronevluchten met warmtecamera in functie van bescherming nest en jongen tegen predatie of landbouwkundige bewerkingen, inclusief plaatsing tijdelijke nestbescherming



Figuur 71 Voorbeeld van detectie nest of jongen met warmtebeeldcamera onder drone in Wiekevorst. Op bijgevoegd beeld werd een reekalfje gedetecteerd (foto: In2Nature.be).



Nestbescherming tegen predatie



Figuur 72 Referentiebeeld plaatsen tijdelijke schrikdraad/nestbescherming tegen predatie (foto: Robbert Schepers)

Plaatsing en onderhoud nestkasten van ringmus



Figuur 73 Referentiebeeld van nestkasten van ringmus in oude fruitbomen waarin jaarlijks gebroed wordt in Geel (foto: Pieter Dierckx)

Plaatsing regelbare stuw, plas-draspomp of andere infrastructuur voor waterpeilbeheer waarmee tijdens broedseizoen broedpercelen van weidevogels tijdelijk kunnen vernat worden



Figuur 74 Voorbeeld van voor weidevogels aantrekkelijke plasdrassituatie in het voorjaar in Berlaar (Zie ook Figuur 54).

Plaatsing vaste predatierasters rond broedpercelen weidevogels



Figuur 75 Referentiebeeld van een vast predatieraster rond broedpercelen van weidevogels (Foto: Bram Vereecken, Agentschap Natuur en Bos)

Plaatsing vaste predatierasters rond broedpercelen weidevogels



Figuur 76 Referentiebeeld van een vast predatieraster rond broedpercelen van weidevogels (Foto Bram Vereecken, Agentschap Natuur en Bos)

TOEWIJZING MAATREGELLEN

1. Algemeen overzicht maatregelenplan

Om van een leefgebiedenkaart tot een maatregelenplan te komen werden in de zones waar verschillende leefgebieden met elkaar overlappen nieuwe deelgebieden afgebakend. Binnen deze deelgebieden hebben we namelijk te maken met het leefgebied van meerdere soorten (groepen), waardoor de condities m.b.t. landschap en leefgebied vaak afwijkend zijn van de naastgelegen zones. Bijgevolg is ook het maatregelenpakket, op maat van het betreffende landschap en zijn bijhorende soorten, verschillend van datgene wat geformuleerd werd voor omliggende deelgebieden.

Voorbeeld: wanneer in de leefgebiedenkaart (Figuur 10) het leefgebied van weide- en akkervogels deels overlapt met dat van zomertortel, krijgen we drie verschillende zones in het maatregelenplan: één voor 'maatregelen i.f.v. weide- en akkervogels', één met 'maatregelen i.f.v. zomertortel' en één met 'maatregelen i.f.v. weide- en akkervogels en zomertortel'. Bij die laatste zone zijn alle maatregelen die voor beide groepen voordelig zijn opgenomen en die voor één van de twee groepen nadelig zouden zijn weggelaten. Zo zal bijvoorbeeld de aanplant van een hoog opgaande bomenrij langs een landbouwperceel niet zijn opgenomen binnen deze zone, gezien deze erg nadelig kan zijn voor de weide- en akkervogels. Uitgesteld maaien en inzaai voedselgewas op maat van zomertortel verdragen beide soortgroepen wel, dus dergelijke maatregelen blijven van toepassing.

Het al dan niet wenselijk zijn van de verschillende maatregelen in de deelgebieden wordt door drie verschillende symbolen aangeduid, die volgende betekenis hebben:

✓ Toepassing van deze maatregel creëert in deze zone meerwaarde voor minstens één van de aanwezige soorten en landschap, zonder het aanwezige leefgebied van eventuele andere soorten te doen degraderen.

○ Toepassing van deze maatregel creëert in deze zone niet per se een grote meerwaarde voor de aanwezige soorten en landschap, maar doet de aanwezige leefgebieden ook niet degraderen.

✗ Toepassing van deze maatregel schaadt in deze zone het aanwezige leefgebied van één van de aanwezige soorten.

Omdat elke situatie anders is, werden verder in het maatregelenplan bij enkele zones ook opmerkingen toegevoegd, die de focus en lokale landschappelijke condities verder verduidelijken.

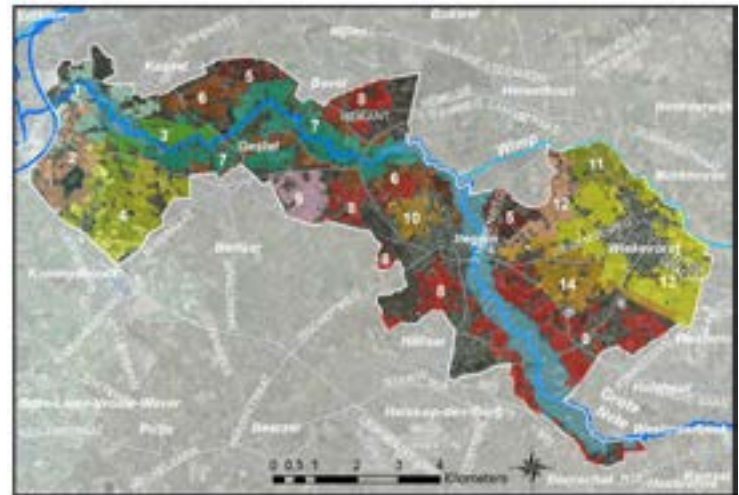
De kaart op de pagina hiernaast (Figuur 77) geeft een overzicht van de verschillende zones in het maatregelenplan, waarvoor verder in dit document wordt aangegeven welke maatregelen wel en niet zinvol zijn om toe te passen.

Belangrijk hierbij om weten is dat maatregelen, zoals kruidenrijke grasstroken, botanisch beheer, onderhoud KLE's... steeds gewenst

zijn in alle zones, gezien deze maatregelen zowel de aanwezige landschappen als typische fauna steeds positief beïnvloeden.

De maatregel 'Dronevluchten met warmtecamera in functie van bescherming nest en jongen tegen predatie of landbouwkundige bewerkingen' staat nu soms ook bij 'niet van toepassing', als er geen leefgebied van grondbroedende soorten aanwezig is. Uiteraard kan deze maatregel ook worden toegepast voor bescherming van reekalfjes of ander wild in andere deelgebieden.

Voor aanduiding van de percelen in het maatregelenplan werd vertrokken van de landbouwgebruikspcelenkaart van 2021. Het is dus perfect mogelijk dat hier en daar percelen die wel in landbouwgebruik zitten niet mee zijn opgenomen in het maatregelenplan. In dergelijk geval is het raadzaam te kijken naar de maatregelen die geformuleerd zijn voor omliggende percelen of je bij RLRL verder te informeren over de zinvolle en te vermijden maatregelen.



Legende	
1. Maatregelen akker- en weidevogels + blauwborst + zomertortel + vleermuizen (Lier-Nijen)	
2. Maatregelen akker- en weidevogels + zomertortel + vleermuizen (Lier)	
3. Maatregelen akker- en weidevogels + blauwborst (Lier-Berlaar-Nijen)	
4. Maatregelen akker- en weidevogels (Lier-Berlaar)	
5. Maatregelen vleermuizen	
6. Maatregelen zomertortel + vleermuizen	
7. Maatregelen blauwborst + zomertortel + vleermuizen	
8. Maatregelen zomertortel	
9. Maatregelen akker- en weidevogels + blauwborst + zomertortel (Kijfboessen)	
10. Maatregelen akker- en weidevogels + zomertortel (Stegem)	
11. Maatregelen akker- en weidevogels + vleermuizen (Wiekevorst)	
12. Maatregelen akker- en weidevogels + zomertortel + vleermuizen (Wiekevorst)	
13. Maatregelen akker- en weidevogels (Wiekevorst)	
14. Maatregelen akker- en weidevogels + zomertortel (Wiekevorst)	
Perimeter project Boer zoekt Vogel	
Signaalgebieden binnen perimeter Boer zoekt Vogel	

Figuur 77 Algemeen overzicht van zones waarvoor maatregelen werden uitgewerkt

Zone maatregelen akker- en weidevogels + blauwborst + zomertortel + vlermuizen omgeving Lier-Nijlen

Wat betreft akker- en weidevogels ligt de focus hier eerder op weidevogels en OLA's waar percelen rechtstreeks grenzen aan het Sigmagebied en HOLA's in overige delen, gezien de hogere aanwezigheid van KLE's daar.

1. Maatregelen op het perceel zelf (tijdelijk en relatief dynamisch):

- ✓ Aanleg en onderhoud bloemenstrook
- ✓ Aanleg en onderhoud keverbank (i.f.v. o.a. patrijs)
- ✓ Aanleg en onderhoud kruidenrijke graszone of -strook aan perceelsgrenzen, teeltvrije zone of bemestingsvrije zone
- ✓ Aanleg en onderhoud poel
 - ✓ Oever met korte vegetatie en hoge waterstand (i.f.v. weidevogels)*
 - ✓ Begroeide oever (i.f.v. blauwborst)*
- ✓ Aanleg en onderhoud voedselgewas in functie van akkervogels
 - ✓ Hogere voedselgewassen (bv. mengsels met o.a. zonnebloemen)
 - ✓ Laagblijvende voedselgewassen (bv. zomergraan)
- ✓ Aanleg en onderhoud voedselgewas op maat van zomertortel
- ✓ Botanisch beheer van (permanente) graslanden
- ✓ Combinatie aardappelteelt met wintertarwe (i.f.v. o.a. broedhabitat gele kwikstaart)
- ✓ Toepassing van voorjaarsbraak of aanleg braakstroken
- ✓ Uitgesteld maaien (nat) grasland

2. Maatregelen langs perceelsgrenzen (veelal permanent)

- ✓ Aanleg en beheer rietzoom op perceelsgrens*
- ✓ Aanleg en beheer van open gracht (korte begroeiing op oevers) met hoge waterstand tijdens broedseizoen*
- ✓ Aanleg structuurrijke bosranden op overgang bosgebied en landbouwgebied
- ✓ Aanplant en beheer knobomenrij op perceelsgrens**
- ✓ Aanplant en beheer haag of (doornige) heg op perceelsgrens**
- ✓ Aanplant en beheer houtkant op perceelsgrens***
- ✗ Aanplant opgaande bomenrij****
- ✗ Aanplant solitaire boom****
- ✓ Aanplant struweelbosjes op overhoekjes of andere locaties met ruimte hiervoor + instandhouding spontaan ontwikkeld struweel
- ✓ Eventuele (her)opstart van gefaseerd hakhoutbeheer in bestaande houtkanten
- ✓ Herstelbeheer op achterstallig beheerde KLE's

3. Maatregelen m.b.t. plaatsing infrastructuur of specifieke acties

- ✓ Dronevluchten met warmtecamera in functie van bescherming nest en jongen tegen predatie of landbouwkundige bewerkingen, inclusief plaatsing nestbescherming
- ✓ Plaatsing en onderhoud nestkasten ringmus
- ✓ Plaatsing regelbare stuw, plas-draspomp of andere infrastructuur voor waterpeilbeheer waarmee tijdens broedseizoen broedpercelen van weidevogels tijdelijk kunnen vernat worden
- ✓ Plaatsing vaste predatierasters rond broedpercelen weidevogels

4. Ondersteunende maatregelen die lokale besturen kunnen treffen in landbouwgebied

- ✓ Behoud onverharde veldwegen
- ✓ Aangepast en doordacht maaibeheer van bermen, gericht op botanische waarde en insecten of i.f.v. bescherming nest en jongen grondbroedende soorten
- ✓ Eventueel één van bovenstaande maatregelen indien van toepassing

5. Ondersteunende maatregelen die particulieren of andere terreineigenaars met eigendommen in landbouwgebied kunnen treffen

- ✓ Vervanging gebiedsvreemde beplantingen (bv. sparrenbossen, coniferenhagen,...) door streekeigen beplanting die de lokale agrarische soorten ondersteunen
- ✓ Eventueel één van bovenstaande maatregelen indien van toepassing

*Perceelsgrenzen, grachten en poelen met rietzomen zijn aantrekkelijk voor blauwborst, maar open waterelementen net voor weidevogels. In deze zone dient dus best gestreefd te worden naar beide types.

**Met uitzondering van percelen naast Sigmagebied.

***Met uitzondering van percelen naast Sigmagebied, elders best in hakhoutbeheer m.b.t. akkervogels.

****Eventuele uitzonderingen op cruciale verbindingen voor vleermuizen.



Legende	
	I. Maatregelen akker- en weidevogels + blauwborst + zomertortel + vleermuizen (Lier-Nijlen)
	Perimeter project Boer zoekt Vogel
	Sigmagebieden binnen perimeter Boer zoekt Vogel

Figuur 78 Zone maatregelen akker- en weidevogels + blauwborst + zomertortel + vleermuizen omgeving Lier-Nijlen

Zone maatregelen akker- en weidevogels + zomertortel + vleermuizen omgeving Lier

Wat betreft akker- en weidevogels ligt de focus hier eerder op KLA's en HOLA's, gezien de hogere aanwezigheid van structurelementen in het landschap.

1. Maatregelen op het perceel zelf (tijdelijk en relatief dynamisch):

- ✓ Aanleg en onderhoud bloemenstrook
- ✓ Aanleg en onderhoud keverbank (i.f.v. o.a. patrijs)
- ✓ Aanleg en onderhoud kruidenrijke graszone of -strook aan perceelsgrenzen, teeltvrije zone of bemestingsvrije zone
- ✓ Aanleg en onderhoud poel*
 - Oever met korte vegetatie en hoge waterstand (i.f.v. weidevogels)
 - Begroeide oever (i.f.v. blauwborst)
- ✓ Aanleg en onderhoud voedselgewas in functie van akkervogels
 - ✓ Hogere voedselgewassen (bv. mengsels met o.a. zonnebloemen)
 - ✓ Laagblijvende voedselgewassen (bv. zomergraan)
- ✓ Aanleg en onderhoud voedselgewas op maat van zomertortel
- ✓ Botanisch beheer van (permanente) graslanden
- ✓ Combinatie aardappelteelt met wintertarwe (i.f.v. o.a. broedhabitat gele kwikstaart)
- ✓ Toepassing van voorjaarsbraak of aanleg braakstroken
- ✓ Uitgesteld maaien (nat) grasland

2. Maatregelen langs perceelsgrenzen (veelal permanent)

- Aanleg en beheer rietzoom op perceelsgrens
- Aanleg en beheer van open gracht (korte begroeiing op

oevers) met hoge waterstand tijdens broedseizoen

- ✓ Aanleg structuurrijke bosranden op overgang bosgebied en landbouwgebied
- ✓ Aanplant en beheer knobomenrij op perceelsgrens
- ✓ Aanplant en beheer haag of (doornige) heg op perceelsgrens
- ✓ Aanplant en beheer houtkant op perceelsgrens**
- ✗ Aanplant opgaande bomenrij***
- ✗ Aanplant solitaire boom****
- ✓ Aanplant struweelbosjes op overhoekjes of andere locaties met ruimte hiervoor + instandhouding spontaan ontwikkeld struweel
- ✓ Eventuele (her)opstart van gefaseerd hakhoutbeheer in bestaande houtkanten
- ✓ Herstelbeheer op achterstallig beheerde KLE's

3. Maatregelen m.b.t. plaatsing infrastructuur of specifieke acties

- ✓ Dronevluchten met warmtecamera in functie van bescherming nest en jongen tegen predatie of landbouwkundige bewerkingen, inclusief plaatsing nestbescherming
- ✓ Plaatsing en onderhoud nestkasten ringmus
- Plaatsing regelbare stuw, plas-draspomp of andere infrastructuur voor waterpeilbeheer waarmee tijdens broedseizoen broedpercelen van weidevogels tijdelijk kunnen vernat worden
- Plaatsing vaste predatierasters rond broedpercelen weidevogels

4. Ondersteunende maatregelen die lokale besturen kunnen treffen in landbouwgebied

- ✓ Behoud onverharde veldwegen
- ✓ Aangepast en doordacht maaibeheer van bermen, gericht op botanische waarde en insecten of i.f.v. bescherming nest en jongen grondbroedende soorten
- ✓ Doven van (straat)verlichting doorheen landbouwgebied
- ✓ Eventueel één van bovenstaande maatregelen indien van toepassing

5. Ondersteunende maatregelen die particulieren of andere terreineigenaars met eigendommen in landbouwgebied kunnen treffen

- ✓ Vervanging gebiedsvreemde beplantingen (bv. sparrenbossen, coniferenhagen,...) door streekeigen beplanting die de lokale agrarische soorten ondersteunen
- ✓ Eventueel één van bovenstaande maatregelen indien van toepassing

*Poelen kunnen het leefgebied wel interessanter maken voor bepaalde soorten, maar beheer m.b.t. oevervegetatie is hier minder relevant.

**Best in hakhoutbeheer m.b.t. akkervogels.

***Eventuele uitzonderingen hierop zijn locaties die cruciale verbindingen vormen voor vleermuizen.

****Uitzonderingen zijn laagblijvende bomen met een meerwaarde voor akkervogels, zoals bijvoorbeeld hoogstamfruitbomen aan hoeves of als schaduwboom in weiland. Zie ook puntje hierboven



Legende	
	2. Maatregelen akker- en weidevogels + zomertortel + vleermuizen (Lier)
	Perimeter project Boer zoekt vogel
	Sigma-gebieden binnen perimeter Boer zoekt vogel

Figuur 79 Zone maatregelen akker en weidevogels + zomertortel + vleermuizen omgeving Lier

Zone maatregelen akker- en weidevogels + Blauwborst Lier-Berlaar-Nijlen

Wat betreft akker- en weidevogels ligt de focus hier eerder op weidevogels, gezien het natte en eerder open karakter van deze zone, wat nog versterkt zal worden bij inrichtingswerken voor het nabijgelegen 'Signaproject Mondingsgebied'

1.. Maatregelen op het perceel zelf (tijdelijk en relatief dynamisch):

- ✓ Aanleg en onderhoud bloemenstrook
- Aanleg en onderhoud keverbank (i.f.v. o.a. patrijs)
- ✓ Aanleg en onderhoud kruidenrijke graszone of -strook aan perceelsgrenzen, teeltvrije zone of bemestingsvrije zone
- ✓ Aanleg en onderhoud poel
 - ✓ Oever met korte vegetatie en hoge waterstand (i.f.v. weidevogels)*
 - ✓ Begroeide oever (i.f.v. blauwborst)*
- ✓ Aanleg en onderhoud voedselgewas in functie van akkervogels
 - ✓ Hogere voedselgewassen (bv. mengesels met o.a. zonnebloemen)
 - ✓ Laagblijvend voedselgewassen (bv. zomergraan)
- Aanleg en onderhoud voedselgewas op maat van zomertortel
- ✓ Botanisch beheer van (permanente) graslanden
- Combinatie aardappelteelt met wintertarwe (i.f.v. o.a. broedhabitat gele kwikstaart)
- ✓ Toepassing van voorjaarsbraak of aanleg braakstroken
- ✓ Uitgesteld maaien (nat) grasland

2. Maatregelen langs perceelsgrenzen (veelal permanent)

- ✓ Aanleg en beheer rietzoom op perceelsgrens*

- ✓ Aanleg en beheer van open gracht (korte begroeiing op oevers) met hoge waterstand tijdens broedseizoen*
- Aanleg structuurrijke bosranden op overgang bosgebied en landbouwgebied
- ✗ Aanplant en beheer knobbomenrij op perceelsgrens
- ✗ Aanplant en beheer haag of (doornige) heg op perceelsgrens
- ✗ Aanplant en beheer houtkant op perceelsgrens
- ✗ Aanplant opgaande bomenrij
- ✗ Aanplant solitaire boom
- ✗ Aanplant struweelbosjes op overhoekjes of andere locaties met ruimte hiervoor + instandhouding spontaan ontwikkeld struweel**
- ✓ Eventuele (her)opstart van gefaseerd hakhoutbeheer in bestaande houtkanten
- ✓ Herstelbeheer op achterstallig beheerde KLE's

3. Maatregelen m.b.t. plaatsing infrastructuur of specifieke acties

- ✓ Dronevluchten met warmtecamera in functie van bescherming nest en jongen tegen predatie of landbouwkundige bewerkingen, inclusief plaatsing nestbescherming
- ✓ Plaatsing en onderhoud nestkasten ringmus
- ✓ Plaatsing regelbare stuw, plas-draspomp of andere infrastructuur voor waterpeilbeheer waarmee tijdens broedseizoen broedpercelen van weidevogels tijdelijk kunnen vernat worden
- ✓ Plaatsing vaste predatierasters rond broedpercelen weidevogels

4. Ondersteunende maatregelen die lokale besturen kunnen treffen in landbouwgebied

- ✓ Behoud onverharde veldwegen
- ✓ Aangepast en doordacht maaibeheer van bermen, gericht op botanische waarde en insecten of i.f.v. bescherming nest en jongen grondbroedende soorten
- ✓ Doven van (straat)verlichting doorheen landbouwgebied
- ✓ Eventueel één van bovenstaande maatregelen indien van toepassing

5. Ondersteunende maatregelen die particulieren of andere terreineigenaars met eigendommen in landbouwgebied kunnen treffen

- ✓ Vervanging gebiedsvreemde beplantingen (bv. sparrenbossen, coniferenhagen,...) door streekeigen beplanting die de lokale agrarische soorten ondersteunen
- ✓ Eventueel één van bovenstaande maatregelen indien van toepassing

*Perceelsgrenzen, grachten en poelen met rietzomen zijn aantrekkelijk voor blauwborst, maar open waterelementen net voor weidevogels. In deze zone dient dus best gestreefd te worden naar beide types.

**Tenzij met behoud openheid landschap. Andere uitzonderingen zijn laagblijvend struweel dat aantrekkelijk is voor blauwborst en slechts beperkt hinderlijk is voor weidevogels (bv. braamstruweel). Best worden deze elementen dan langs de rand van deze zone aangebracht om het verder compartimenteren van het open landschap te vermijden, wat nadelig is voor weidevogels.



Figuur 80 Zone maatregelen akker- en weidevogels + blauwborst omgeving Lier-Berlaar-Nijlen

Zone maatregelen akker- en weidevogels omgeving Lier-Berlaar

Wat betreft akker- en weidevogels dient hier best gestreefd te worden naar een mozaïek van KLE-rijk landschap geschikt voor KLA's en open landschap geschikt voor OLA's en weidevogels, gezien populaties van beide er voorkomen. Bepaalde zones zijn/waren rijk aan knotbomen (voornamelijk wilg en eik), met het laatste broedgebied van ringmus binnen Boer zoekt vogel. Hierdoor is het wel wenselijk om daar in te zetten op het heraanleggen en versterken van de aanwezigheid van houtige KLE's.

1. Maatregelen op het perceel zelf (tijdelijk en relatief dynamisch):

- ✓ Aanleg en onderhoud bloemenstrook
- ✓ Aanleg en onderhoud keverbank (i.f.v. o.a. patrijs)
- ✓ Aanleg en onderhoud kruidenrijke graszone of -strook aan perceelsgrenzen, teeltvrije zone of bemestingsvrije zone
- ✓ Aanleg en onderhoud poel
 - ✓ Oever met korte vegetatie en hoge waterstand (i.f.v. weidevogels)
 - ✗ Begroeide oever (i.f.v. blauwborst)
- ✓ Aanleg en onderhoud voedselgewas in functie van akkervogels
 - ✓ Hogere voedselgewassen (bv. mengsels met o.a. zonnebloemen)
 - ✓ Laagblijvende voedselgewassen (bv. zomergraan)
- Aanleg en onderhoud voedselgewas op maat van zomertortel
- ✓ Botanisch beheer van (permanente) graslanden
- ✓ Combinatie aardappelteelt met wintertarwe (i.f.v. o.a. broedhabitat gele kwikstaart)
- ✓ Toepassing van voorjaarsbraak of aanleg braakstroken
- ✓ Uitgesteld maaien (nat) grasland

2. Maatregelen langs perceelsgrenzen (veelal permanent)

- ✗ Aanleg en beheer rietzoom op perceelsgrenzen
- ✓ Aanleg en beheer van open gracht (korte begroeiing op oevers) met hoge waterstand tijdens broedseizoen
- Aanleg structuurrijke bosranden op overgang bosgebied en landbouwgebied
- ✓ Aanplant en beheer knotbomenrij op perceelsgrenzen*
- ✓ Aanplant en beheer haag of (doornige) heg op perceelsgrenzen*
- ✓ Aanplant en beheer houtkant op perceelsgrenzen**
- ✗ Aanplant opgaande bomenrij
- ✗ Aanplant solitaire boom***
- ✓ Aanplant struweelbosjes op overhoekjes of andere locaties met ruimte hiervoor + instandhouding spontaan ontwikkeld struweel
- ✓ Eventuele (her)opstart van gefaseerd hakhoutbeheer in bestaande houtkanten
- ✓ Herstelbeheer op achterstallig beheerde KLE's

3. Maatregelen m.b.t. plaatsing infrastructuur of specifieke acties

- ✓ Dronevluchten met warmtecamera in functie van bescherming nest en jongen tegen predatie of landbouwkundige bewerkingen, inclusief plaatsing nestbescherming
- ✓ Plaatsing en onderhoud nestkasten ringmus
- ✓ Plaatsing regelbare stuw, plas-draspomp of andere infrastructuur voor waterpeilbeheer waarmee tijdens broedseizoen broedpercelen van weidevogels tijdelijk kunnen vernat worden
- ✓ Plaatsing vaste predatierasters rond broedpercelen weidevogels

4. Ondersteunende maatregelen die lokale besturen kunnen treffen in landbouwgebied

- ✓ Behoud onverharde veldwegen
- ✓ Aangepast en doordacht maai-beheer van bermen, gericht op botanische waarde en insecten of i.f.v. bescherming nest en jongen grondbroedende soorten
- Doven van (straat)verlichting doorheen landbouwgebied
- ✓ Eventueel één van bovenstaande maatregelen indien van toepassing

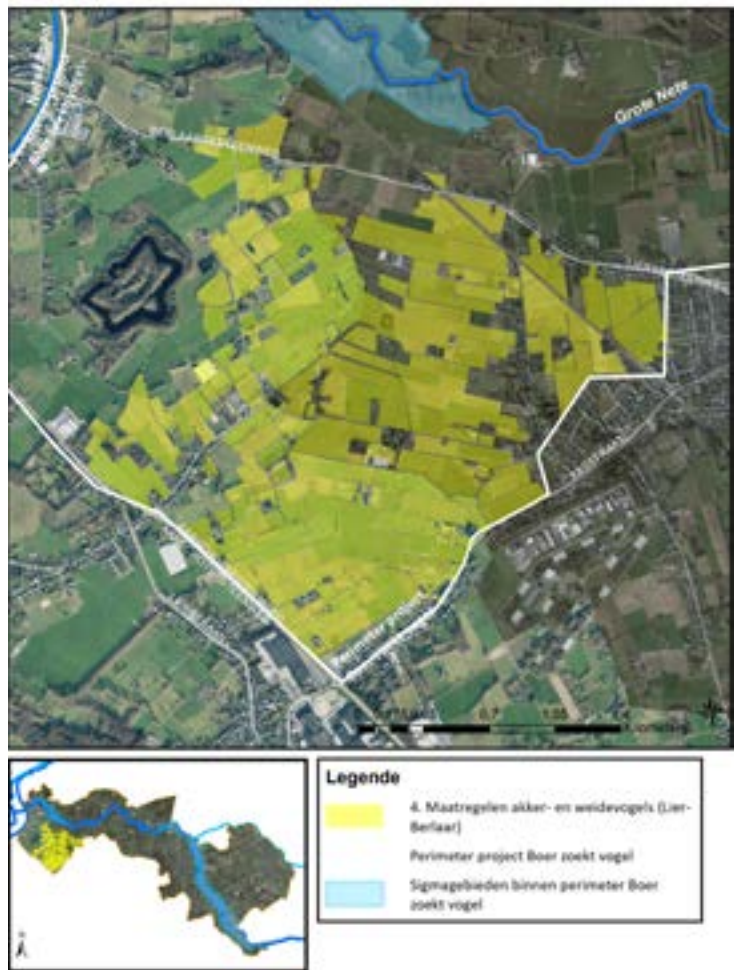
5. Ondersteunende maatregelen die particulieren of andere terreineigenaars met eigendommen in landbouwgebied kunnen treffen

- ✓ Vervanging gebiedsvreemde beplantingen (bv. sparrenbossen, coniferenhagen,...) door streekeigen beplanting die de lokale agrarische soorten ondersteunen
- ✓ Eventueel één van bovenstaande maatregelen indien van toepassing

*Belangrijk bij het aanbrengen van dergelijke elementen is om erop toe te zien broedpercelen van weidevogels en OLA's niet te verstoren.

**Best in hakhoutbeheer m.b.t. akkervogels en niet in open zones geschikt voor weidevogels of OLA's.

***Uitzonderingen zijn laagblijvende bomen met een meerwaarde voor akkervogels als ringmus, zoals bijvoorbeeld hoogstamfruitbomen aan hoeves of als schaduwboom in weiland. Belangrijk bij het aanbrengen van dergelijke elementen is om erop toe te zien broedpercelen van weidevogels en OLA's niet te verstoren.



Figuur 81 Zone maatregelen akker- en weidevogels omgeving Lier-Berlaar

Zone maatregelen vleermuizen

1. Maatregelen op het perceel zelf (tijdelijk en relatief dynamisch):

- ✓ Aanleg en onderhoud bloemenstrook
- Aanleg en onderhoud keverbank (i.f.v. o.a. patrijs)
- ✓ Aanleg en onderhoud kruidenrijke graszone of -strook aan perceelsgrenzen, teeltvrije zone of bemestingsvrije zone
- ✓ Aanleg en onderhoud poel
 - Oever met korte vegetatie en hoge waterstand (i.f.v. weidevogels)*
 - Begroeiende oever (i.f.v. blauwborst)*
- Aanleg en onderhoud voedselgewas in functie van akkervogels
 - Hogere voedselgewassen (bv. mengsels met o.a. zonnebloemen)
 - Laagblijvende voedselgewassen (bv. zomergraan)
- Aanleg en onderhoud voedselgewas op maat van zomertortel
- ✓ Botanisch beheer van (permanente) graslanden
- Combinatie aardappelteelt met wintertarwe (i.f.v. o.a. broedhabitat gele kwikstaart)
- Toepassing van voorjaarsbraak of aanleg braakstroken
- Uitgesteld maaien (nat) grasland

2. Maatregelen langs perceelsgrenzen (veelal permanent)

- Aanleg en beheer rietzoom op perceelsgrens*
- Aanleg en beheer van open gracht (korte begroeiing op oevers) met hoge waterstand tijdens broedseizoen*
- ✓ Aanleg structuurrijke bosranden op overgang bosgebied en landbouwgebied

- ✓ Aanplant en beheer knotbomenrij op perceelsgrens
- ✓ Aanplant en beheer haag of (doornige) heg op perceelsgrens
- ✓ Aanplant en beheer houtkant op perceelsgrens
- ✓ Aanplant opgaande bomenrij
- ✓ Aanplant solitaire boom
- ✓ Aanplant struweelbosjes op overhoekjes of andere locaties met ruimte hiervoor + instandhouding spontaan ontwikkeld struweel
- Eventuele (her)opstart van gefaseerd hakhoutbeheer in bestaande houtkanten
- ✓ Herstelbeheer op achterstallig beheerde KLE's

3. Maatregelen m.b.t. plaatsing infrastructuur of specifieke acties

- Dronevluchten met warmtecamera in functie van bescherming nest en jongen tegen predatie of landbouwkundige bewerkingen, inclusief plaatsing nestbescherming
- Plaatsing en onderhoud nestkasten ringmus
- Plaatsing regelbare stuw, plas-draspomp of andere infrastructuur voor waterpeilbeheer waarmee tijdens broedseizoen broedpercelen van weidevogels tijdelijk kunnen vernet worden
- Plaatsing vaste predatierasters rond broedpercelen weidevogels

4. Ondersteunende maatregelen die lokale besturen kunnen treffen in landbouwgebied

- Behoud onverharde veldwegen
- ✓ Aangepast en doordacht maaibeheer van bermen, gericht op

Zone maatregelen zomertortel + vleermuizen

1. Maatregelen op het perceel zelf (tijdelijk en relatief dynamisch):

- ✓ Aanleg en onderhoud bloemenstrook
- Aanleg en onderhoud keverbank (i.f.v. o.a. patrijs)
- ✓ Aanleg en onderhoud kruidenrijke graszone of -strook aan perceelsgrenzen, teeltvrije zone of bemestingsvrije zone
- ✓ Aanleg en onderhoud poel
 - Oever met korte vegetatie en hoge waterstand (i.f.v. weidevogels)*
 - Begroeiende oever (i.f.v. blauwborst)*
- Aanleg en onderhoud voedselgewas in functie van akkervogels
 - Hogere voedselgewassen (bv. mengsels met o.a. zonnebloemen)
 - Laagblijvende voedselgewassen (bv. zomergraan)
- ✓ Aanleg en onderhoud voedselgewas op maat van zomertortel
- ✓ Botanisch beheer van (permanente) graslanden
- Combinatie aardappelteelt met wintertarwe (i.f.v. o.a. broedhabitat gele kwikstaart)
- ✓ Toepassing van voorjaarsbraak of aanleg braakstroken
- Uitgesteld maaien (nat) grasland

2. Maatregelen langs perceelsgrenzen (veelal permanent)

- Aanleg en beheer rietzoom op perceelsgrens*
- Aanleg en beheer van open gracht (korte begroeiing op oevers) met hoge waterstand tijdens broedseizoen*
- ✓ Aanleg structuurrijke bosranden op overgang bosgebied en landbouwgebied

- ✓ Aanplant en beheer knobomenrij op perceelsgrens
- ✓ Aanplant en beheer haag of (doornige) heg op perceelsgrens
- ✓ Aanplant en beheer houtkant op perceelsgrens
- ✓ Aanplant opgaande bomenrij
- ✓ Aanplant solitaire boom
- ✓ Aanplant struweelbosjes op overhoekjes of andere locaties met ruimte hiervoor + instandhouding spontaan ontwikkeld struweel
- ✓ Eventuele (her)opstart van gefaseerd hakhoutbeheer in bestaande houtkanten **
- ✓ Herstelbeheer op achterstallig beheerde KLE's

3. Maatregelen m.b.t. plaatsing infrastructuur of specifieke acties

- Dronevluchten met warmtecamera in functie van bescherming nest en jongen tegen predatie of landbouwkundige bewerkingen, inclusief plaatsing nestbescherming
- Plaatsing en onderhoud nestkasten ringmus
- Plaatsing regelbare stuw, plas-draspomp of andere infrastructuur voor waterpeilbeheer waarmee tijdens broedseizoen broedpercelen van weidevogels tijdelijk kunnen vernat worden
- Plaatsing vaste predatierasters rond broedpercelen weidevogels

4. Ondersteunende maatregelen die lokale besturen kunnen treffen in landbouwgebied

- Behoud onverharde veldwegen
- ✓ Aangepast en doordacht maaibeheer van bermen, gericht op

Zone maatregelen blauwborst + zomertortel + vleermuizen

Door de aanwezigheid van hoog opgaande KLE's is het landschap hier over het algemeen iets minder aantrekkelijk voor weidevogels. Op enkele grote maïsakkerpercelen zijn echter wel nog enkele kievitkoppels aanwezig. Daar loont het zeker nog om in te zetten op behoud van deze broedkoppels via overeenkomsten voor braak, wat ook voor zomertortel interessant is.

1. Maatregelen op het perceel zelf (tijdelijk en relatief dynamisch):

- ✓ Aanleg en onderhoud bloemenstrook
- Aanleg en onderhoud keverbank (i.f.v. o.a. patrijs)
- ✓ Aanleg en onderhoud kruidenrijke graszone of -strook aan perceelsgrenzen, teeltvrije zone of bemestingsvrije zone
- ✓ Aanleg en onderhoud poel
 - ✓ Oever met korte vegetatie en hoge waterstand (i.f.v. weidevogels)
 - ✓ Begroeide oever (i.f.v. blauwborst)
- Aanleg en onderhoud voedselgewas in functie van akkervogels
 - Hogere voedselgewassen (bv. mengsels met o.a. zonnebloemen)
 - Laagblijvende voedselgewassen (bv. zomergraan)
- ✓ Aanleg en onderhoud voedselgewas op maat van zomertortel
- ✓ Botanisch beheer van (permanente) graslanden
- Combinatie aardappelteelt met wintertarwe (i.f.v. o.a. broedhabitat gele kwikstaart)
- ✓ Toepassing van voorjaarsbraak of aanleg braakstroken
- Uitgesteld maaien (nat) grasland

2. Maatregelen langs perceelsgrenzen (veelal permanent)

- ✓ Aanleg en beheer rietzoom op perceelsgrenzen
- ✗ Aanleg en beheer van open gracht (korte begroeiing op oevers) met hoge waterstand tijdens broedseizoen
- ✓ Aanleg structuurrijke bosranden op overgang bosgebied en landbouwgebied
- ✓ Aanplant en beheer knobomenrij op perceelsgrens
- ✓ Aanplant en beheer haag of (doornige) heg op perceelsgrenzen
- ✓ Aanplant en beheer houtkant op perceelsgrens
- ✓ Aanplant opgaande bomenrij *
- ✓ Aanplant solitaire boom *
- ✓ Aanplant struweelbosjes op overhoekjes of andere locaties met ruimte hiervoor + instandhouding spontaan ontwikkeld struweel
- ✓ Eventuele (her)opstart van gefaseerd hakhoutbeheer in bestaande houtkanten **
- ✓ Herstelbeheer op achterstallig beheerde KLE's

3. Maatregelen m.b.t. plaatsing infrastructuur of specifieke acties

- Dronevluchten met warmtecamera in functie van bescherming nest en jongen tegen predatie of landbouwkundige bewerkingen, inclusief plaatsing nestbescherming
- Plaatsing en onderhoud nestkasten ringmus
- ✓ Plaatsing regelbare stuw, plas-draspomp of andere infrastructuur voor waterpeilbeheer waarmee tijdens broedseizoen broedpercelen van weidevogels tijdelijk kunnen vernat worden ***
- Plaatsing vaste predatierasters rond broedpercelen weidevogels

4. Ondersteunende maatregelen die lokale besturen kunnen treffen in landbouwgebied

- Behoud onverharde veldwegen
- ✓ Aangepast en doordacht maai-beheer van bermen, gericht op botanische waarde en insecten of i.f.v. bescherming nest en jongen grondbroedende soorten
- ✓ Doven van (straat)verlichting doorheen landbouwgebied
- ✓ Eventueel één van bovenstaande maatregelen indien van toepassing

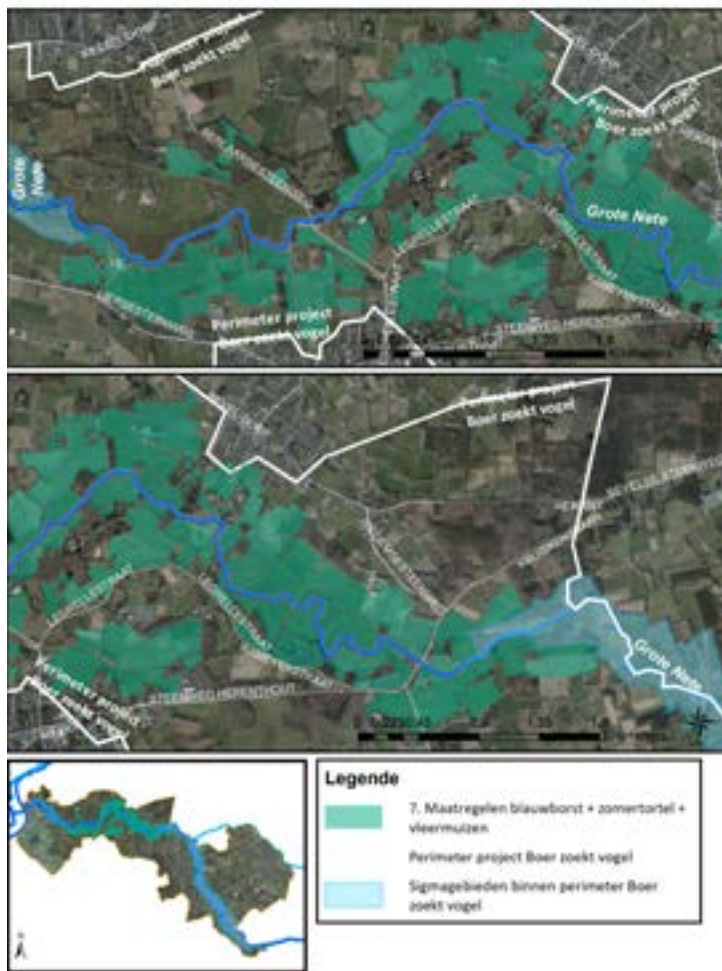
5. Ondersteunende maatregelen die particulieren of andere terreineigenaars met eigendommen in landbouwgebied kunnen treffen

- ✓ Vervanging gebiedsvreemde beplantingen (bv. sparrenbossen, coniferenhagen,...) door streekeigen beplanting die de lokale agrarische soorten ondersteunen
- ✓ Eventueel één van bovenstaande maatregelen indien van toepassing

*Belangrijk bij het aanbrengen van dergelijke elementen is om erop toe te zien broedpercelen van Kievit niet te verstoren.

**Bij uitvoering van hakhoutbeheer is het belangrijk is om rekening te houden met voldoende aanwezigheid van hoog opgaande elementen en connectiviteit in het landschap m.b.t. vleermuizen.

***Deze maatregel kan eventueel ook het habitat van blauwborst verbeteren, door de wijziging van waterstand in perceelsgrachten, wat de oevervegetatie kan beïnvloeden.



Figuur 84 Zone maatregelen blauwborst + zomertortel + vleermuizen

Zone maatregelen zomertortel

1. Maatregelen op het perceel zelf (tijdelijk en relatief dynamisch):

- Aanleg en onderhoud bloemenstrook
- Aanleg en onderhoud keverbank (i.f.v. o.a. patrijs)
- ✓ Aanleg en onderhoud kruidenrijke graszone of -strook aan perceelsgrenzen, teeltvrije zone of bemestingsvrije zone
- ✓ Aanleg en onderhoud poel
 - Oever met korte vegetatie en hoge waterstand (i.f.v. weidevogels)*
 - Begroeide oever (i.f.v. blauwborst)*
- Aanleg en onderhoud voedselgewas in functie van akkervogels
 - Hogere voedselgewassen (bv. mengsels met o.a. zonnebloemen)
 - Laagblijvende voedselgewassen (bv. zomergraan)
- ✓ Aanleg en onderhoud voedselgewas op maat van zomertortel
- ✓ Botanisch beheer van (permanente) graslanden
- Combinatie aardappelteelt met wintertarwe (i.f.v. o.a. broedhabitat gele kwikstaart)
- ✓ Toepassing van voorjaarsbraak of aanleg braakstroken
- Uitgesteld maaien (nat) grasland

2. Maatregelen langs perceelsgrenzen (veelal permanent)

- Aanleg en beheer rietzoom op perceelsgrens*
- Aanleg en beheer van open gracht (korte begroeiing op oevers) met hoge waterstand tijdens broedseizoen*
- ✓ Aanleg structuurrijke bosranden op overgang bosgebied en landbouwgebied
- ✓ Aanplant en beheer knotbomenrij op perceelsgrens
- ✓ Aanplant en beheer haag of (doornige) heg op perceelsgrens
- ✓ Aanplant en beheer houtkant op perceelsgrens
- ✓ Aanplant opgaande bomenrij
- ✓ Aanplant solitaire boom
- ✓ Aanplant struweelbosjes op overhoekjes of andere locaties met ruimte hiervoor + instandhouding spontaan ontwikkeld struweel

- ✓ Eventuele (her)opstart van gefaseerd hakhoutbeheer in bestaande houtkanten
- ✓ Herstelbeheer op achterstallig beheerde KLE's

3. Maatregelen m.b.t. plaatsing infrastructuur of specifieke acties

- Dronevluchten met warmtecamera in functie van bescherming nest en jongen tegen predatie of landbouwkundige bewerkingen, inclusief plaatsing nestbescherming
- Plaatsing en onderhoud nestkasten ringmus
- Plaatsing regelbare stuw, plas-draspomp of andere infrastructuur voor waterpeilbeheer waarmee tijdens broedseizoen broedpercelen van weidevogels tijdelijk kunnen vernat worden
- Plaatsing vaste predatierasters rond broedpercelen weidevogels

4. Ondersteunende maatregelen die lokale besturen kunnen treffen in landbouwgebied

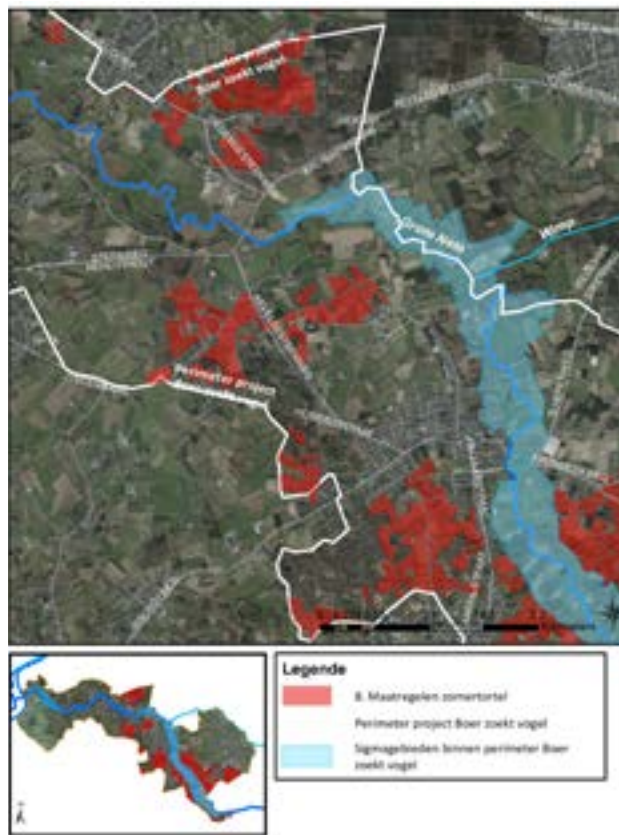
- Behoud onverharde veldwegen
- ✓ Aangepast en doordacht maaibeheer van bermen, gericht op botanische waarde en insecten of i.f.v. bescherming nest en jongen grondbroedende soorten
- Doven van (straat)verlichting doorheen landbouwgebied
- ✓ Eventueel één van bovenstaande maatregelen indien van toepassing

5. Ondersteunende maatregelen die particulieren of andere terreineigenaars met eigendommen in landbouwgebied kunnen treffen

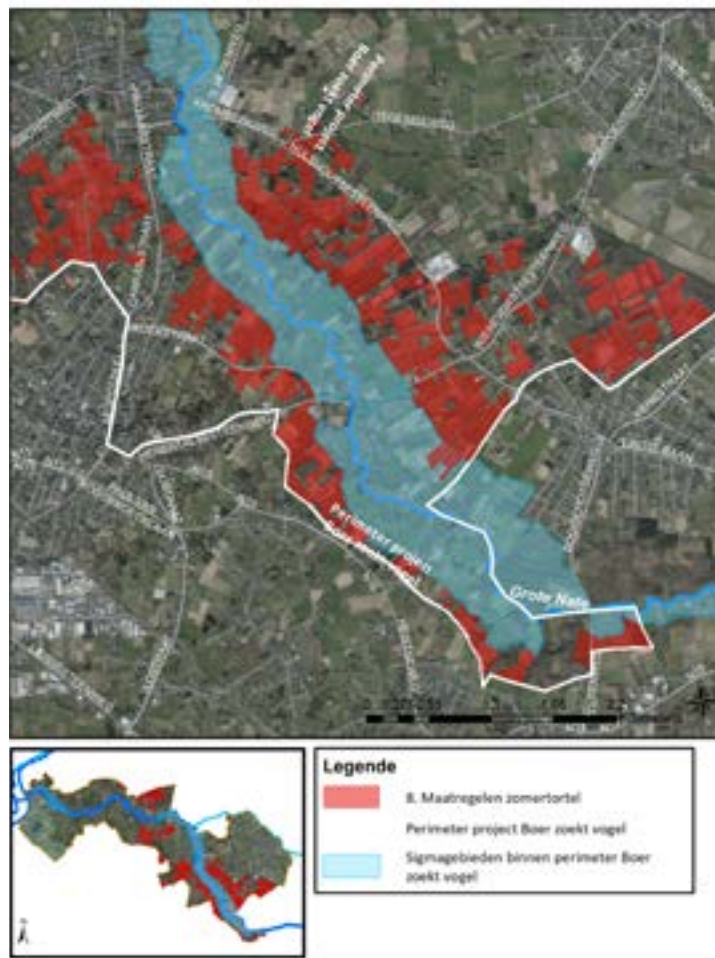
- ✓ Vervanging gebiedsvreemde beplantingen (bv. sparrenbossen, coniferenhagen,...) door streekeigen beplanting die de lokale agrarische soorten ondersteunen
- ✓ Eventueel één van bovenstaande maatregelen indien van toepassing

*Waterelementen kunnen het leefgebied wel interessanter

maken, maar beheer m.b.t. oevervegetatie is hier minder relevant. Wilgenstruwelen langs de oevers zijn allicht interessanter dan korte vegetatie of rietvegetatie.



Figuur 85 Zone maatregelen zomertortel (1)



Figuur 86 Zone maatregelen zomertortel (2)

Zone maatregelen akker en weidevogels + blauwborst + zomertortel omgeving kiffbossen

Wat betreft akker- en weidevogels ligt de focus hier eerder op weidevogels, gezien het natte en eerder open karakter van deze zone. Door aanwezigheid van zomertortel en blauwborst zijn bijkomende structurelementen wel gewenst, maar best laagblijvend of in de randzone, zodat de zone ook nog geschikt blijft voor weidevogels.

1. Maatregelen op het perceel zelf (tijdelijk en relatief dynamisch):

- ✓ Aanleg en onderhoud bloemenstrook
- Aanleg en onderhoud keverbank (i.f.v. o.a. patrijs)
- ✓ Aanleg en onderhoud kruidenrijke graszone of -strook aan perceelsgrenzen, teeltvrije zone of bemestingsvrije zone
- ✓ Aanleg en onderhoud poel
 - ✓ Oever met korte vegetatie en hoge waterstand (i.f.v. weidevogels)*
 - ✓ Begroeide oever (i.f.v. blauwborst)*
- Aanleg en onderhoud voedselgewas in functie van akkervogels
 - Hogere voedselgewassen (bv. mengsels met o.a. zonnebloemen)
 - Laagblijvende voedselgewassen (bv. zomergraan)
- ✓ Aanleg en onderhoud voedselgewas op maat van zomertortel
- ✓ Botanisch beheer van (permanente) graslanden
- Combinatie aardappelteelt met wintertarwe (i.f.v. o.a. broedhabitat gele kwikstaart)
- ✓ Toepassing van voorjaarsbraak of aanleg braakstroken
- ✓ Uitgesteld maaien (nat) grasland

2. Maatregelen langs perceelsgrenzen (veelal permanent)

- ✓ Aanleg en beheer rietzoom op perceelsgrens *
- ✓ Aanleg en beheer van open gracht (korte begroeiing op

oevers) met hoge waterstand tijdens broedseizoen *

- ✓ Aanleg structureelrijke bosranden op overgang bosgebied en landbouwgebied **
- ✓ Aanplant en beheer knotbomenrij op perceelsgrens **
- ✓ Aanplant en beheer haag of (doornige) heg op perceelsgrens **
- ✓ Aanplant en beheer houtkant op perceelsgrens **
- ✗ Aanplant opgaande bomenrij
- ✗ Aanplant solitaire boom
- ✓ Aanplant struweelbosjes op overhoekjes of andere locaties met ruimte hiervoor + instandhouding spontaan ontwikkeld struweel
- ✓ Eventuele (her)opstart van gefaseerd hakhoutbeheer in bestaande houtkanten **
- ✓ Herstelbeheer op achterstallig beheerde KLE's

3. Maatregelen m.b.t. plaatsing infrastructuur of specifieke acties

- ✓ Dronevluchten met warmtecamera in functie van bescherming nest en jongen tegen predatie of landbouwkundige bewerkingen, inclusief plaatsing nestbescherming
- ✓ Plaatsing en onderhoud nestkasten ringmus
- ✓ Plaatsing regelbare stuw, plas-draspomp of andere infrastructuur voor waterpeilbeheer waarmee tijdens broedseizoen broedpercelen van weidevogels tijdelijk kunnen vernat worden
- ✓ Plaatsing vaste predatierasters rond broedpercelen weidevogels

4. Ondersteunende maatregelen die lokale besturen kunnen treffen in landbouwgebied

- Behoud onverharde veldwegen
- ✓ Aangepast en doordacht maaibeheer van bermen, gericht op botanische waarde en insecten of i.f.v. bescherming nest en jongen grondbroedende soorten

- Doven van (straat)verlichting doorheen landbouwgebied
- ✓ Eventueel één van bovenstaande maatregelen indien van toepassing

5. Ondersteunende maatregelen die particulieren of andere terreineigenaars met eigendommen in landbouwgebied kunnen treffen

- ✓ Vervanging gebiedsvreemde beplantingen (bv. sparrenbossen, coniferenhagen,...) door streekeigen beplanting die de lokale agrarische soorten ondersteunen
- ✓ Eventueel één van bovenstaande maatregelen indien van toepassing

*Perceelsgrenzen, grachten en poelen met rietzomen zijn aantrekkelijk voor blauwborst, maar open waterelementen net voor weidevogels. In deze zone dient dus best gestreefd te worden naar beide types. Rietzomen worden best aangelegd of via beheer gestimuleerd in de randzone om het verder compartimenteren van het centrale deel, wat nadelig is voor weidevogels, te vermijden.

**Centraal in de afgebakende zone is het landschap heel open en daar het meest aantrekkelijk voor weidevogels. Deze zone wordt best gevrijwaard van bijkomende houtige elementen. Met betrekking tot zomertortel is het best om de bestaande KLE-netwerken en structuurrijke bosranden aan de rand van de zone te versterken. In die zone zijn reeds heel wat populierenbossen, knotbomenrijen, structuurrijke bosranden, hagen,... aanwezig. De waarnemingen van zomertortel worden ook verricht aan de rand van deze zone. Indien houtkanten worden aangebracht is het raadzaam hier hakhoutbeheer op toe te passen.



Legende

- 9. Maatregelen akker- en weidevogels + blauwborst + zomertortel (Kijfbossen)
- Perimeter project Boer zoekt vogel
- Sigmagebieden binnen perimeter Boer zoekt vogel

Figuur 87 Zone maatregelen akker- en weidevogels + blauwborst + zomertortel omgeving Kijfbossen

Zone maatregelen akker- en weidevogels + zomertortel omgeving Itegem

Wat betreft akker- en weidevogels ligt de focus hier eerder op HOLA's, kievit en scholekster gezien het matig structureerrijke landschap dat hier aanwezig is en de hoge aantallen van kievit die er konden worden vastgesteld tijdens monitoring in 2021.

1. Maatregelen op het perceel zelf (tijdelijk en relatief dynamisch):

- ✓ Aanleg en onderhoud bloemenstrook
- Aanleg en onderhoud keverbank (i.f.v. o.a. patrijs)
- ✓ Aanleg en onderhoud kruidenrijke graszone of -strook aan perceelsgrenzen, teeltvrije zone of bemestingsvrije zone
- ✓ Aanleg en onderhoud poel
 - ✓ Oever met korte vegetatie en hoge waterstand (i.f.v. weidevogels)
 - ✗ Begroeide oever (i.f.v. blauwborst)
- ✓ Aanleg en onderhoud voedselgewas in functie van akkervogels
 - ✓ Hogere voedselgewassen (bv. mengsels met o.a. zonnebloemen)
 - ✓ Laagblijvende voedselgewassen (bv. zomergraan)
- ✓ Aanleg en onderhoud voedselgewas op maat van zomertortel
- ✓ Botanisch beheer van (permanente) graslanden
- Combinatie aardappelteelt met wintertarwe (i.f.v. o.a. broedhabitat gele kwikstaart)
- ✓ Toepassing van voorjaarsbraak of aanleg braakstroken
- ✓ Uitgesteld maaien (nat) grasland

2. Maatregelen langs perceelsgrenzen (veelal permanent)

- ✗ Aanleg en beheer rietzoom op perceelsgrens

- ✓ Aanleg en beheer van open gracht (korte begroeiing op oevers) met hoge waterstand tijdens broedseizoen
- ✓ Aanleg structureerrijke bosranden op overgang bosgebied en landbouwgebied *
- ✓ Aanplant en beheer knobomenrij op perceelsgrens *
- ✓ Aanplant en beheer haag of (doornige) heg op perceelsgrens *
- ✓ Aanplant en beheer houtkant op perceelsgrens *
- ✗ Aanplant opgaande bomenrij
- ✗ Aanplant solitaire boom
- ✓ Aanplant struweelbosjes op overhoekjes of andere locaties met ruimte hiervoor + instandhouding spontaan ontwikkeld struweel *
- ✓ Eventuele (her)opstart van gefaseerd hakhoutbeheer in bestaande houtkanten
- ✓ Herstelbeheer op achterstallig beheerde KLE's

3. Maatregelen m.b.t. plaatsing infrastructuur of specifieke acties

- ✓ Dronevluchten met warmtecamera in functie van bescherming nest en jongen tegen predatie of landbouwkundige bewerkingen, inclusief plaatsing nestbescherming
- Plaatsing en onderhoud nestkasten ringmus
- ✓ Plaatsing regelbare stuw, plas-draspomp of andere infrastructuur voor waterpeilbeheer waarmee tijdens broedseizoen broedpercelen van weidevogels tijdelijk kunnen vernat worden
- ✓ Plaatsing vaste predatierasters rond broedpercelen weidevogels

4. Ondersteunende maatregelen die lokale besturen kunnen treffen in landbouwgebied

- Behoud onverharde veldwegen
- ✓ Aangepast en doordacht maaibeheer van bermen, gericht op botanische waarde en insecten of i.f.v. bescherming nest en jongen grondbroedende soorten
- Doven van (straat)verlichting doorheen landbouwgebied
- ✓ Eventueel één van bovenstaande maatregelen indien van toepassing

5. Ondersteunende maatregelen die particulieren of andere terreineigenaars met eigendommen in landbouwgebied kunnen treffen

- ✓ Vervanging gebiedsvreemde beplantingen (bv. sparrenbossen, coniferenhagen,...) door streekeigen beplanting die de lokale agrarische soorten ondersteunen
- ✓ Eventueel één van bovenstaande maatregelen indien van toepassing

*Met aandacht voor behoud van voldoende open zones i.f.v. Kievit en scholekster.



Legende	
	10. Maatregelen akker- en weidevogels + zomertortel (Itegem)
	Perimeter project Boer zoekt Vogel
	Signagebieden binnen perimeter Boer zoekt Vogel

Figuur 88 Zone maatregelen akker- en weidevogels + zomertortel omgeving Itegem

Zone maatregelen akker- en weidevogels + vleermuizen Wiekevorst

Wat betreft akker- en weidevogels ligt de focus hier eerder op HOLA's, OLA's en weidevogels, gezien hoge aantallen van wulp, veldleeuwerik, kievit, kneu, gele kwikstaart,... Extra structuurelementen die worden aangebracht in functie van ingekorven vleermuis zijn daarom best laagblijvend met behoud van voldoende open zones.

1. Maatregelen op het perceel zelf (tijdelijk en relatief dynamisch):

- ✓ Aanleg en onderhoud bloemenstrook
- ✓ Aanleg en onderhoud keverbank (i.f.v. o.a. patrijs)
- ✓ Aanleg en onderhoud kruidenrijke graszone of -strook aan perceelsgrenzen, teeltvrije zone of bemestingsvrije zone
- ✓ Aanleg en onderhoud poel
 - ✓ Oever met korte vegetatie en hoge waterstand (i.f.v. weidevogels)
 - ✗ Begroeide oever (i.f.v. blauwborst)
- ✓ Aanleg en onderhoud voedselgewas in functie van akkervogels
 - ✓ Hogere voedselgewassen (bv. mengsels met o.a. zonnebloemen)
 - ✓ Laagblijvende voedselgewassen (bv. zomergraan)
- Aanleg en onderhoud voedselgewas op maat van zomertortel
- ✓ Botanisch beheer van (permanente) graslanden
- ✓ Combinatie aardappelteelt met wintertarwe (i.f.v. o.a. broedhabitat gele kwikstaart)
- ✓ Toepassing van voorjaarsbraak of aanleg braakstroken
- ✓ Uitgesteld maaien (nat) grasland

2. Maatregelen langs perceelsgrenzen (veelal permanent)

- ✗ Aanleg en beheer rietzoom op perceelsgrens
- ✓ Aanleg en beheer van open gracht (korte begroeiing op oevers) met hoge waterstand tijdens broedseizoen
- ✓ Aanleg structuurrijke bosranden op overgang bosgebied en landbouwgebied *
- ✓ Aanplant en beheer knobomenrij op perceelsgrens *
- ✓ Aanplant en beheer haag of (doornige) heg op perceelsgrens *
- ✓ Aanplant en beheer houtkant op perceelsgrens *
- ✗ Aanplant opgaande bomenrij **
- ✗ Aanplant solitaire boom **
- ✓ Aanplant struweelbosjes op overhoekjes of andere locaties met ruimte hiervoor + instandhouding spontaan ontwikkeld struweel *
- ✓ Eventuele (her)opstart van gefaseerd hakhoutbeheer in bestaande houtkanten ***
- ✓ Herstelbeheer op achterstallig beheerde KLE's

3. Maatregelen m.b.t. plaatsing infrastructuur of specifieke acties

- ✓ Dronevluchten met warmtecamera in functie van bescherming nest en jongen tegen predatie of landbouwkundige bewerkingen, inclusief plaatsing nestbescherming
- ✓ Plaatsing en onderhoud nestkasten ringmus
- ✓ Plaatsing regelbare stuw, plas-draspomp of andere infrastructuur voor waterpeilbeheer waarmee tijdens broedseizoen broedpercelen van weidevogels tijdelijk kunnen vernat worden
- ✓ Plaatsing vaste predatierasters rond broedpercelen weidevogels

4. Ondersteunende maatregelen die lokale besturen kunnen treffen in landbouwgebied

- ✓ Behoud onverharde veldwegen
- ✓ Aangepast en doordacht maaibeheer van bermen, gericht op botanische waarde en insecten of i.f.v. bescherming nest en jongen grondbroedende soorten
- ✓ Doven van (straat)verlichting doorheen landbouwgebied
- ✓ Eventueel één van bovenstaande maatregelen indien van toepassing

5. Ondersteunende maatregelen die particulieren of andere terreineigenaars met eigendommen in landbouwgebied kunnen treffen

- ✓ Vervanging gebiedsvreemde beplantingen (bv. sparrenbossen, coniferenhagen,...) door streekeigen beplanting die de lokale agrarische soorten ondersteunen
- ✓ Eventueel één van bovenstaande maatregelen indien van toepassing

*Bij het aanbrengen van bijkomende houtige elementen wordt best tegelijk gestreefd naar verbeterde connectiviteit in het landschap (bijvoorbeeld optimalisering bestaande elementen, opvullen gaten in netwerken...) en optimalisering van habitat van akkervogels, met aandacht voor behoud van voldoende open zones als habitat voor weidevogels en OLA's.

**Eventuele uitzonderingen hierop zijn locaties die cruciale verbindingen vormen voor vleermuizen.

***Bij uitvoering van hakhoutbeheer is het belangrijk om rekening te houden met voldoende aanwezigheid van hoog opgaande elementen en connectiviteit in het landschap m.b.t. vleermuizen.



Legende	
	11. Maatregelen akker- en weidevogels + vleermuizen (Wiekevorst)
	Perimeter project Boer zoekt Vogel
	Sigma-gebieden binnen perimeter Boer zoekt Vogel

Figuur 89 Zone maatregelen akker- en weidevogels + vleermuizen Wiekevorst

Zone maatregelen akker- en weidevogels + zomertortel + vleermuizen Wiekevorst

Wat betreft akker- en weidevogels ligt de focus hier eerder op HOLA's, OLA's en weidevogels, gezien de hoge aantallen van wulp, veldleeuwerik, Kievit, kneu, gele kwikstaart,... Structurelementen die worden aangebracht in functie van zomertortel en ingekorven vleermuis zijn daarom best laagblijvend.

1. Maatregelen op het perceel zelf (tijdelijk en relatief dynamisch):

- ✓ Aanleg en onderhoud bloemenstrook
- ✓ Aanleg en onderhoud keverbank (i.f.v. o.a. patrijs)
- ✓ Aanleg en onderhoud kruidenrijke graszone of -strook aan perceelsgrenzen, teeltvrije zone of bemestingsvrije zone
- ✓ Aanleg en onderhoud pool
 - ✓ Oever met korte vegetatie en hoge waterstand (i.f.v. weidevogels)
 - ✗ Begroeide oever (i.f.v. blauwborst)
- ✓ Aanleg en onderhoud voedselgewas in functie van akkervogels
 - ✓ Hogere voedselgewassen (bv. mengsels met o.a. zonnebloemen)
 - ✓ Laagblijvende voedselgewassen (bv. zomergraan)
- ✓ Aanleg en onderhoud voedselgewas op maat van zomertortel
- ✓ Botanisch beheer van (permanente) graslanden
- ✓ Combinatie aardappelteelt met wintertarwe (i.f.v. o.a. broedhabitat gele kwikstaart)
- ✓ Toepassing van voorjaarsbraak of aanleg braakstroken
- ✓ Uitgesteld maaien (nat) grasland

2. Maatregelen langs perceelsgrenzen (veelal permanent)

- ✗ Aanleg en beheer rietzoom op perceelsgrens
- ✓ Aanleg en beheer van open gracht (korte begroeiing op oevers) met hoge waterstand tijdens broedseizoen
- ✓ Aanleg structuurrijke bosranden op overgang bosgebied en landbouwgebied *
- ✓ Aanplant en beheer knobomenrij op perceelsgrens *
- ✓ Aanplant en beheer haag of (doornige) heg op perceelsgrens *
- ✓ Aanplant en beheer houtkant op perceelsgrens *
- ✗ Aanplant opgaande bomenrij **
- ✗ Aanplant solitaire boom **
- ✓ Aanplant struweelbosjes op overhoekjes of andere locaties met ruimte hiervoor + instandhouding spontaan ontwikkeld struweel *
- ✓ Eventuele (her)opstart van gefaseerd hakhoutbeheer in bestaande houtkanten ***
- ✓ Herstelbeheer op achterstallig beheerde KLE's

3. Maatregelen m.b.t. plaatsing infrastructuur of specifieke acties

- ✓ Dronevluchten met warmtecamera in functie van bescherming nest en jongen tegen predatie of landbouwkundige bewerkingen, inclusief plaatsing nestbescherming
- ✓ Plaatsing en onderhoud nestkasten ringmus
- ✓ Plaatsing regelbare stuw, plas-draspomp of andere infrastructuur voor waterpeilbeheer waarmee tijdens broedseizoen broedpercelen van weidevogels tijdelijk vernet kunnen worden
- ✓ Plaatsing vaste predatierasters rond broedpercelen weidevogels

Zone maatregelen akker- en weidevogels omgeving Wiekevorst

Wat betreft akker- en weidevogels ligt de focus hier eerder op HOLA's, OLA's en weidevogels, gezien de hoge aantallen van wulp, veldleeuwerik, Kievit, kneu, gele kwikstaart,... Structurelementen die worden aangebracht in functie van zomertortel en ingekorven vleermuis zijn daarom best laagblijvend.

1. Maatregelen op het perceel zelf (tijdelijk en relatief dynamisch):

- ✓ Aanleg en onderhoud bloemenstrook
- ✓ Aanleg en onderhoud keverbank (i.f.v. o.a. patrijs)
- ✓ Aanleg en onderhoud kruidenrijke graszone of -strook aan perceelsgrenzen, teeltvrije zone of bemestingsvrije zone
- ✓ Aanleg en onderhoud pool
 - ✓ Oever met korte vegetatie en hoge waterstand (i.f.v. weidevogels)
 - ✗ Begroeide oever (i.f.v. blauwborst)
- ✓ Aanleg en onderhoud voedselgewas in functie van akkervogels
 - ✓ Hogere voedselgewassen (bv. mengsels met o.a. zonnebloemen)
 - ✓ Laagblijvende voedselgewassen (bv. zomergraan)
- Aanleg en onderhoud voedselgewas op maat van zomertortel
- ✓ Botanisch beheer van (permanente) graslanden
- ✓ Combinatie aardappelteelt met wintertarwe (i.f.v. o.a. broedhabitat gele kwikstaart)
- ✓ Toepassing van voorjaarsbraak of aanleg braakstroken
- ✓ Uitgesteld maaien (nat) grasland

2. Maatregelen langs perceelsgrenzen (veelal permanent)

- ✗ Aanleg en beheer rietzoom op perceelsgrens
- ✓ Aanleg en beheer van open gracht (korte begroeiing op oevers) met hoge waterstand tijdens broedseizoen
- ✓ Aanleg structuurrijke bosranden op overgang bosgebied en landbouwgebied
- ✓ Aanplant en beheer knobomenrij op perceelsgrens *
- ✓ Aanplant en beheer haag of (doornige) heg op perceelsgrens *
- ✗ Aanplant en beheer houtkant op perceelsgrens **
- ✗ Aanplant opgaande bomenrij
- ✗ Aanplant solitaire boom ***
- ✓ Aanplant struweelbosjes op overhoekjes of andere locaties met ruimte hiervoor + instandhouding spontaan ontwikkeld struweel *
- ✓ Eventuele (her)opstart van gefaseerd hakhoutbeheer in bestaande houtkanten
- ✓ Herstelbeheer op achterstallig beheerde KLE's

3. Maatregelen m.b.t. plaatsing infrastructuur of specifieke acties

- ✓ Dronevluchten met warmtecamera in functie van bescherming nest en jongen tegen predatie of landbouwkundige bewerkingen, inclusief plaatsing nestbescherming
- ✓ Plaatsing en onderhoud nestkasten ringmus
- ✓ Plaatsing regelbare stuw, plas-draspomp of andere infrastructuur voor waterpeilbeheer waarmee tijdens broedseizoen broedpercelen van weidevogels tijdelijk vernet kunnen worden
- ✓ Plaatsing vaste predatierasters rond broedpercelen weidevogels

4. Ondersteunende maatregelen die lokale besturen kunnen treffen in landbouwgebied

- ✓ Behoud onverharde veldwegen
- ✓ Aangepast en doordacht maaibeheer van bermen, gericht op botanische waarde en insecten of i.f.v. bescherming nest en jongen grondbroedende soorten
- ✓ Doven van (straat)verlichting doorheen landbouwgebied
- ✓ Eventueel één van bovenstaande maatregelen indien van toepassing

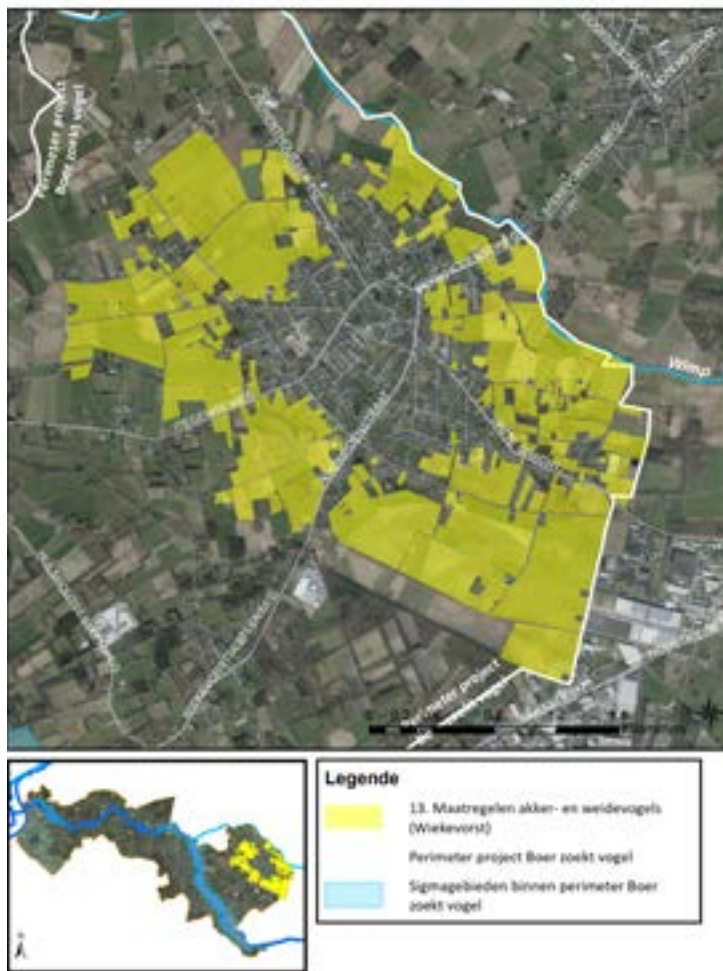
5. Ondersteunende maatregelen die particulieren of andere terreineigenaars met eigendommen in landbouwgebied kunnen treffen

- ✓ Vervanging gebiedsvreemde beplantingen (bv. sparrenbossen, coniferenhagen,...) door streekeigen beplanting die de lokale agrarische soorten ondersteunen
- ✓ Eventueel één van bovenstaande maatregelen indien van toepassing

*Enkel indien goed beheerd, zodat elementen niet te hoog uitgroeien en met behoud van het open karakter van het landbouwgebied i.f.v. aanwezige weidevogels en OLA's.

** Uitzonderingen hierop zijn elementen die in hakhoutbeheer komen en niet doorheen de meest open zones van Wiekevorst lopen, waar broedpercelen van OLA's en weidevogels gelegen zijn.

***Uitzonderingen zijn laagblijvende bomen met een meerwaarde voor akkervogels, zoals bijvoorbeeld hoogstamfruitbomen aan hoesen of als schaduwboom in weiland, een knotboom als schaduwboom in weiland... Bij aanbreng van deze elementen moet erop toegekeken worden broedpercelen van weidevogels en OLA's niet te verstoren.



Figuur 91 Zone maatregelen akker- en weidevogels omgeving Wiekevorst

Zone maatregelen akker- en weidevogels + zomertortel Wiekevorst

Wat betreft akker- en weidevogels ligt de focus hier eerder op HOLA's en KLA's, gezien het meer structureel landschap dat in deze zone aanwezig is. Ook kievit is hier nog aanwezig, waardoor op de aantrekkelijke percelen voor deze soort uitgestelde bewerking nog wenselijk is.

1. Maatregelen op het perceel zelf (tijdelijk en relatief dynamisch):

- ✓ Aanleg en onderhoud bloemenstrook
- ✓ Aanleg en onderhoud keverbank (i.f.v. o.a. patrijs)
- ✓ Aanleg en onderhoud kruidenrijke graszone of -strook aan perceelsgrenzen, teeltvrije zone of bemestingsvrije zone
- ✓ Aanleg en onderhoud poel
 - ✓ Oever met korte vegetatie en hoge waterstand (i.f.v. weidevogels)
 - ✗ Begroeide oever (i.f.v. blauwborst)
- ✓ Aanleg en onderhoud voedselgewas in functie van akkervogels
 - ✓ Hogere voedselgewassen (bv. mengsels met o.a. zonnebloemen)
 - ✓ Laagblijvende voedselgewassen (bv. zomergraan)
- ✓ Aanleg en onderhoud voedselgewas op maat van zomertortel
- ✓ Botanisch beheer van (permanente) graslanden
- ✓ Combinatie aardappelteelt met wintertarwe (i.f.v. o.a. broedhabitat gele kwikstaart)
- ✓ Toepassing van voorjaarsbraak of aanleg braakstroken
- ✓ Uitgesteld maaien (nat) grasland

2. Maatregelen langs perceelsgrenzen (veelal permanent)

- Aanleg en beheer rietzoom op perceelsgrens
- ✓ Aanleg en beheer van open gracht (korte begroeiing op oevers) met hoge waterstand tijdens broedseizoen
- ✓ Aanleg structureel bosranden op overgang bosgebied en landbouwgebied
- ✓ Aanplant en beheer knotbomenrij op perceelsgrens
- ✓ Aanplant en beheer haag of (doornige) heg op perceelsgrens
- ✓ Aanplant en beheer houtkant op perceelsgrens
- ✗ Aanplant opgaande bomenrij
- ✓ Aanplant solitaire boom
- ✓ Aanplant struweelbosjes op overhoekjes of andere locaties met ruimte hiervoor + instandhouding spontaan ontwikkeld struweel
- ✓ Eventuele (her)opstart van gefaseerd hakhoutbeheer in bestaande houtkanten
- ✓ Herstelbeheer op achterstallig beheerde KLE's

3. Maatregelen m.b.t. plaatsing infrastructuur of specifieke acties

- ✓ Dronevluchten met warmtecamera in functie van bescherming nest en jongen tegen predatie of landbouwkundige bewerkingen, inclusief plaatsing nestbescherming
- ✓ Plaatsing en onderhoud nestkasten ringmus
- ✓ Plaatsing regelbare stuw, plas-draspomp of andere infrastructuur voor waterpeilbeheer waarmee tijdens broedseizoen broedpercelen van weidevogels tijdelijk kunnen vernat worden
- ✓ Plaatsing vaste predatierasters rond broedpercelen weidevogels

4. Ondersteunende maatregelen die lokale besturen kunnen treffen in landbouwgebied

- ✓ Behoud onverharde veldwegen
- ✓ Aangepast en doordacht maaibeheer van bermen, gericht op botanische waarde en insecten of i.f.v. bescherming nest en jongen grondbroedende soorten
- Doven van (straat)verlichting doorheen landbouwgebied
- ✓ Eventueel één van bovenstaande maatregelen indien van toepassing

5. Ondersteunende maatregelen die particulieren of andere terreineigenaars met eigendommen in landbouwgebied kunnen treffen

- ✓ Vervanging gebiedsvreemde beplantingen (bv. sparrenbossen, coniferenhagen,...) door streekeigen beplanting die de lokale agrarische soorten ondersteunen
- ✓ Eventueel één van bovenstaande maatregelen indien van toepassing



Legende	
	14. Maatregelen akker- en weidevogels + zomertortel (Wiekevorst)
	Perimeter project Boer zoekt vogel
	Sigma-gebieden binnen perimeter Boer zoekt vogel

Figuur 92 Zone maatregelen akker- en weidevogels + zomertortel Wiekevorst

PILOOTMAATREGELEN BOER ZOEKT VOGEL

Als testcase werden tijdens de looptijd van het project een deel van de maatregelen met middelen van PDPO Boer zoekt vogel uitgevoerd, op de locaties waar ze wenselijk zijn, zoals aangeduid in het maatregelenplan. Dit hoofdstuk bevat een beknopt fotoverslag van deze realisaties

Herstel leefgebied akker en weidevogels binnen 'Zone maatregelen akker- en weidevogels omgeving Lier-Berlaar'

- Herstelbeheer op achterstallig beheerde KLE's , op 1 km van ringmuspopulatie:



Figuur 93 Verwaarloosde knotwilgen langs perceelsgrens in leefgebied van ringmus



Figuur 94 Zelfde knotbomen als op Figuur 94 vlak na opstart gefaseerd knotbeheer door vrijwilligers van GoedGeknot



Figuur 95 Verwaarloosde knotbomen langs perceelsgrenzen in leefgebied van ringmus



Figuur 96 Zelfde knotbomen als op Figuur 96 vlak na herstelsnoei uitgevoerd door boomverzorgger



Figuur 97 Zelfde knotbomen als op Figuur 96 eerste zomer na herstelsnoei uitgevoerd door boomverzorgger

- Herstelbeheer op achterstallig beheerde KLE's , op 1 km van ringmuspopulatie:



Figuur 98 Eén van de aangeplante doornige heggen langs perceelsgrens in leefgebied van ringmus

Herstel leefgebied akker en weidevogels binnen 'Zone maatregelen akker- en weidevogels omgeving Wiekevorst'

- Eventuele (her)opstart van gefaseerd hakhoutbeheer in bestaande houtkanten, hier naast broedperceel van wulp, veldleeuwerik, kievit en patrijs



Figuur 99 Spontaan opgeschoten houtkant langs broedperceel van wulp, veldleeuwerik, kievit en patrijs voor opstart beheer



Figuur 100 Opstart gefaseerd hakhoutbeheer in houtkant op Figuur 99



Figuur 101 Houtkant op Figuur 99 eerste zomer na opstart gefaseerd hakhoutbeheer. Op moment van de foto is 1/4de van de houtkant afgezet, waarbij het landschap al iets meer aan openheid heeft teruggewonnen. De afgezette bomen lopen als "struikachtige" vegetatie terug uit. Het afzetten van het overige 3/4de van de houtkant wordt gespreid over 3 jaar.

- Aanplant en beheer haag of (doornige) heg op perceelsgrens



Figuur 102 Aanplant van een meidoornheg naast percelen waar vaak patrijzen aanwezig zijn.

- Toepassing van voorjaarsbraak of aanleg braakstroken



Figuur 103 Toepassing voorjaarsbraak op een broedperceel van kievit, veldleeuwerik en gele kwikstaart.



Figuur 104 Toepassing van een braakstrook (tot 1 november) met als resultaat broedgevallen van kievit en scholekster.

- Dronevluchten met warmtecamera in functie van bescherming nest en jongen tegen predatie of landbouwkundige bewerkingen, inclusief plaatsing nestbescherming



Figuur 105 Uitvoering van een dronevlucht met warmtecamera voor landbouwer maaiwerken gaat uitvoeren op een broedperceel van wulp.



Figuur 106 Eén van de jonge wulpen die gedetecteerd kon worden tijdens een dronevlucht en in veiligheid gebracht kon worden voor maaiwerken plaatsvonden (foto door In2Nature.be).



Figuur 107 Reekalfje dat gedetecteerd kon worden tijdens een dronevlucht en in veiligheid gebracht kon worden voor maaiwerken plaatsvonden.



**SUBSIDIEKANALEN
TER REALISATIE
MAATREGELLEN BOER
ZOEKT VOGEL**

Bij afronding van de visie van Boer zoekt vogel bestaan volgende subsidiekanalen om de maatregelen die zijn opgenomen in deze visie te realiseren. Inzetbaarheid van subsidies is bij enkele kanalen gebonden aan de ligging van de percelen. Om na te gaan of percelen in aanmerking komen, contacteer je daarom best de subsidieverlener of je Regionaal Landschap, die dit voor jou kunnen nagaan. Sommige maatregelen kunnen ook gerealiseerd worden via meerdere kanalen. Contacteer gerust Regionaal Landschap Rivierenland om je te laten adviseren over het voor jou meest voordelige kanaal. Regionaal Landschap Rivierenland en Boerenatuur Vlaanderen ondersteunen graag bij het uitschrijven van aanvragen i.k.v. subsidiedossiers voor niet-productieve investeringen via het Vlaams Landbouwinvesteringsfonds (VLIF).

1. VLIF, Niet-productieve investeringen voor milieu- en klimaatdoelen (via Departement Landbouw en Visserij)
www.lv.vlaanderen.be/subsidies/vlif-steun/niet-productieve-investeringssteun
2. Ecoregeling (via Departement Landbouw en Visserij)
www.lv.vlaanderen.be/subsidies/perceelsgebonden/gemeenschappelijk-landbouwbeleid-2023-2027
3. Beheerovereenkomsten (via Vlaamse Landmaatschappij)
www.vlm.be/nl/themas/beheerovereenkomsten/Paginas/default.aspx
4. Via werking Regionaal Landschap Rivierenland
www.rlr.be/contact
5. Gemeentelijk subsidiereglement Nijlen (5a) en Berlaar (5b)
www.berlaar.be/producten/subsidie-voor-de-aanleg-en-het-onderhoud-van-kleine-landschapselementen-kle
www.nijlen.be/subsidie-voor-de-aanleg-en-het-beheer-van-kleine-landschapselementen
6. Projectsubsidie soorten (via Agentschap Natuur en Bos)
www.natura2000.vlaanderen.be/projectsubsidie-soorten
7. Via het kanaal 'Bescherming nest en jongen broedvogels' voor broedgevallen van wulp (via Agentschap Natuur en Bos)
www.natuurenbos.vlaanderen.be/subsidies/overige-subsidies/bescherming-nesten-en-jongen-broedvogels

1. Maatregelen op het perceel zelf (tijdelijk en relatief dynamisch):

- a. Aanleg en onderhoud bloemenstrook: **2, 3 en 4**
- b. Aanleg en onderhoud keverbank (i.f.v. o.a. patrijs): **indien permanent (minimum 10 jaar) aanwezig kan blijven na goedkeuring subsidieaanvraag mogelijks 6**
- c. Aanleg en onderhoud kruidenrijke graszone of -strook aan perceelsgrenzen, teeltvrije zone of bemestingsvrije zone: **2 en 3**
- d. Aanleg en onderhoud poel: **1, 4, en indien voor weidevogels aantrekkelijke waterpartijen ook 6**
- e. Aanleg en onderhoud voedselgewas in functie van akkervogels: **2, 3 en afhankelijk van de gemeente ook 4**
- f. Aanleg en onderhoud voedselgewas op maat van zomertortel: **3**
- g. Botanisch beheer van (permanente) graslanden: **2 voor omvorming naar permanent grasland, 3 voor toepassing botanisch beheer**
- h. Combinatie aardappelteelt met wintertarwe (i.f.v. o.a. broedhabitat gele kwikstaart): **momenteel geen subsidiekanaal**
- i. Toepassing van voorjaarsbraak of aanleg braakstroken: **2 en 3, afhankelijk van gemeente ook 4**
- j. Uitgesteld maaien (nat) grasland: **3, afhankelijk van gemeente\$ ook 4, indien broedgeval wulp aanwezig ook 7**

2. Maatregelen langs perceelsgrenzen (veelal permanent)

- k. Aanleg en beheer rietzoom op perceelsgrens (**4**)
- l. Aanleg structuurrijke bosranden op overgang bosgebied en landbouwgebied: **4**
- m. Aanplant en beheer knotbomenrij op perceelsgrens: **1, 4, 5a, 5b en mogelijks 6 voor aanplant, 3, 4, 5a en 5b voor beheer**

- n. Aanplant en beheer haag of (doornige) heg op perceelsgrens: **1, 4, 5a, 5b en 6 voor aanplant, 3 voor beheer**
- o. Aanplant en beheer houtkant op perceelsgrens: **1, 4, 5a, 5b en 6 voor aanplant, 3, 4 en 6 (indien i.f.v. weidevogels) ook voor beheer**
- p. Aanplant opgaande bomenrij: **1, 4, 5a, 5b en indien op belangrijke vliegroutes van vleermuizen ook 6**
- q. Aanplant solitaire boom: **1 en 4**
- r. Aanplant struweelbosjes op overhoekjes of andere locaties met ruimte hiervoor + instandhouding spontaan ontwikkeld struweel: **1, 4 en 6 voor aanplant**
- s. Eventuele (her)opstart van gefaseerd hakhoutbeheer in bestaande houtkanten: **3, 4 en 6 indien relevant voor weidevogels**
- t. Herstelbeheer op achterstallig beheerde KLE's: **1, 4 en mogelijks 6, afhankelijk van de aard van de werken**

3. Maatregelen m.b.t. plaatsing infrastructuur of specifieke acties

- u. Dronevluchten met warmtecamera in functie van bescherming nest en jongen tegen predatie of landbouwkundige bewerkingen, inclusief plaatsing nestbescherming: **mogelijks 4, afhankelijk van de kans waarmee nesten of jongen van bijzondere soorten kunnen verwacht worden.**
- v. Plaatsing en onderhoud nestkasten ringmus: **1 voor aankoop nestkasten**
- w. Plaatsing regelbare stuw, plas-draspomp of andere infrastructuur voor waterpeilbeheer waarmee tijdens broedseizoen broedpercelen van weidevogels tijdelijk kunnen vernat worden: **1 voor aankoop en plaatsing infrastructuur**

x. Plaatsing vaste predatierasters rond broedpercelen weidevogels: **6**

4. Ondersteunende maatregelen die lokale besturen kunnen treffen in landbouwgebied

y. Behoud onverharde veldwegen: **momenteel geen subsidiekanaal**

z. Aangepast en doordacht maaibeheer van bermen, gericht op botanische waarde en insecten of i.f.v. bescherming nest en jongen grondbroedende soorten: **momenteel geen subsidiekanaal**

aa. Doven van (straat)verlichting doorheen landbouwgebied: **momenteel geen subsidiekanaal**

bb. Eventueel één van bovenstaande maatregelen indien van toepassing: zie bovenstaande (sommige subsidiekanalen zijn wel enkel ter beschikking van actieve landbouwers)

5. Ondersteunende maatregelen die particulieren of andere terreineigenaars met eigendommen in landbouwgebied kunnen treffen

cc. Vervanging gebiedsvreemde beplantingen (bv. sparrenbossen, coniferenhagen,...) door streekeigen beplanting die de lokale agrarische soorten ondersteunen: **6**

dd. Eventueel één van bovenstaande maatregelen indien van toepassing: **zie bovenstaande (sommige subsidiekanalen zijn wel enkel ter beschikking van actieve landbouwers)**



Figuren

Figuur 1 Perimeter van het projectgebied 'Boer zoekt vogel'

Figuur 2 Enkele agrarische soorten met hun voorkeur voor landbouwlandschap binnen BZV, wat illustreert dat versterking van landbouwlandschap en populaties van de betreffende agrarische soorten maatwerk vereist. Van linksboven naar rechtsonder: veldleeuwerik, gele kwikstaart, patrijs, Kievit, wulp, blauwborst, kneu, ringmus en zomertortel.

Figuur 3 Leefgebied akker- en weidevogels Lier-Berlaar

Figuur 4 Leefgebied akker- en weidevogels omgeving Kijfbossen

Figuur 5 Leefgebied akker- en weidevogels Itegem

Figuur 6 Leefgebied akker- en weidevogels Wiekevorst

Figuur 7 Leefgebied blauwborst

Figuur 8 Leefgebied ingekorven vlemuis en andere vlemuissoorten

Figuur 9 Leefgebied zomertortel

Figuur 10 Overzicht leefgebieden en hun overlap binnen Boer zoekt vogel

Figuur 11 Broedgebied van patrijs in Wiekevorst in 2023, dat zich kenmerkt door halfopen landbouwgebied met eerder kleinere percelen waar variatie is in teelt en aanwezigheid van grasland, waarlangs het patrijskoppeltje regelmatig kon worden opgemerkt.

Figuur 12 Patrijs tijdens broedseizoen 2023 op de eerder vermelde locatie in Wiekevorst.

Figuur 13 Referentiebeeld van broedhabitat van patrijs in Mechelen, waar hoge dichtheden van deze soort aanwezig zijn en dat zich kenmerkt door een aaneenschakeling van akkers met verschillende teelten en aanwezigheid van kruidenrijke grasstroken (broedhabitat, in beheerovereenkomst met VLM) die landbouwpercelen omzoomen.

Figuur 14 Broedgebied van kneu in een halfopen landbouwlandschap langs de Grote Nete in Nijlen, dat zich kenmerkt door aanwezigheid van o.a. braam- en bremstruweel langs de perceelsgrenzen

Figuur 15 Foerageergebied van kneu in Wiekevorst in voorjaar 2022. Akkers zonder vanggewas waarop in het vroege voorjaar akkerkruiden zoals vogelmuur, kleine veldkers, klein bronkruid.... zaad kunnen vormen zijn aantrekkelijk foerageergebied voor deze soort.

Figuur 17 Wilgenstruweel langs het perceel op Figuur 15 dat als beschutte uitkijkpost dient voor kneuen om de omgeving te inspecteren alvorens voedselvluchten uit te voeren naar omliggende akkers.

Figuur 17 Leefgebied van ringmus in Berlaar, dat zich kenmerkt door een halfopen landbouwlandschap met landschapselementen zoals oude knotbomen, hagen, heggen, akkers, weilanden,...

Figuur 18 Ligusterhaag aan de broedplaats (gebouw op Figuur 17) van ringmus in Berlaar, waarbij de haag bescherming en beschutting

biedt aan de soort en daardoor een aantrekkelijk landschapselement vormt.

- Figuur 19 Broedgebied van veldleeuwerik in Wiekevorst, dat zich kenmerkt door een akkercomplex in open landbouwgebied, waar op sommige stoppelakkers de eerste bewerkingen wat later in het voorjaar worden uitgevoerd of waar vanggewassen zoals bv. rogge eerder een ijle begroeiing vormen en pas later in het broedseizoen worden ondergewerkt.
- Figuur 20 Broedgebied van wulp in Berlaar, dat zich kenmerkt door open landbouwlandschap, rijk aan natte graslanden, die eerder laat in het voorjaar pas gemaaid kunnen worden. 2625
- Figuur 21 Broedgebied van wulp in Wiekevorst, dat zich kenmerkt door open landbouwlandschap, met zowel graslanden als akkers, maar waarbij enkele broedpercelen pas later in het seizoen gemaaid worden om nesten en jongen van wulp te sparen.
- Figuur 22 Broedgebied van Kievit in Wiekevorst, dat zich kenmerkt door een akkercomplex in open landbouwgebied, waar op sommige stoppelakkers de eerste bewerkingen wat later in het voorjaar worden uitgevoerd of waar vanggewassen zoals bv. rogge eerder een ijle begroeiing vormen en pas later in het broedseizoen worden ondergewerkt.
- Figuur 23 Broedgebied van Kievit in Berlaar, die zich kenmerkt door aanwezigheid van stoppelakkers in het voorjaar die pas na 10 mei bewerkt worden en gelegen zijn naast een kruidenrijke graszone die pas aan het begin van de zomer gemaaid wordt
- Figuur 24 Broedgebied van Kievit in Berlaar, in de kruidenrijke graszone (in beheerovereenkomst met VLM) naast de stoppelakker waar in Figuur 23 over gesproken wordt.
- Figuur 25 Geschikt kuikenhabitat van Kievit in Wiekevorst, dat zich kenmerkt door wat minder voedselrijke, kort gegraasde, kruidenrijkere en daarom insectenrijkere graslanden, die op bereikbare afstand liggen van de broedpercelen.
- Figuur 26 Broedgebied van scholekster in Wiekevorst, dat zich kenmerkt door open landbouwlandschap met een afwisseling van akkers en graslanden, waarbij de akkers als broedperceel er in het voorjaar met veel kale grond bijliggen en de nodige rust kennen tijdens het broedseizoen (hier bijvoorbeeld als innovatieve beheerovereenkomst braakstrook met VLM in 2022).
- Figuur 27 Broedgebied van scholekster in Lier, dat zich kenmerkt door open landbouwgebied, met een aaneenschakeling van weilanden, hooilanden en akkers.
- Figuur 28 Broedgebied van gele kwikstaart in Wiekevorst, dat zich kenmerkt door open landbouwlandschap met afwisseling van akkers en graslanden.
- Figuur 29 Als foerageergebied lijkt gele kwikstaart vaak aangetrokken tot percelen waar vee op aanwezig is, zoals hier aan een paardenweide in open landbouwgebied in Wiekevorst.
- Figuur 30 Broedgebied van blauwborst in Nijlen, dat zich kenmerkt door halfopen landbouwlandschap met natte graslanden die omzoomd zijn met riet en wilgenstruweel

- Figuur 31 Rietzoom langs nat grasland in Nijlen als vastgesteld territorium van blauwborst.
- Figuur 32 Broedgebied van blauwborst in Nijlen, dat zich kenmerkt door halfopen landbouwlandschap met natte graslanden en akkers waarlangs her en der braamstruweel als spontane begroeiing langs de perceelsgrenzen aanwezig is.
- Figuur 33 Braamstruweel langs grasland op Figuur 33 als vastgesteeld territorium van blauwborst in Nijlen
- Figuur 34 Landschap op vliegroute van ingekorven vleermuis in Berlaar, dat zich kenmerkt als een halfopen tot gesloten landbouwlandschap met veel lijnvormige kleine landschapselementen zoals dreven, bomenrijen, houtkanten, hagen en bloemenstroken, die kunnen fungeren als oriëntatiepunt en verbindingselement in het landschap, maar die ook de voedselbeschikbaarheid laten toenemen.
- Figuur 35 Landschap op vliegroute van ingekorven vleermuis in Wiekevorst, dat zich kenmerkt als een halfopen tot gesloten landbouwlandschap met veel lijnvormige kleine landschapselementen zoals, bomenrijen, houtkanten en bosjes, die kunnen fungeren als oriëntatiepunt en verbindingselement in het landschap, maar die ook de voedselbeschikbaarheid laten toenemen.
- Figuur 36 Leefgebied van zomertortel in Heist-op-den-Berg, dat zich kenmerkt als een zeer structuurrijk landschap, met afwisseling tussen graslanden, akkers en bossen met structuurrijke bosranden en waarbij langs perceelsgrenzen veel struweel aanwezig is van o.a. wilgen en meidoorn.
- Figuur 37 Leefgebied van zomertortel in Berlaar, dat zich kenmerkt als een zeer structuurrijk landschap, met afwisseling tussen graslanden, kleine akkers en bossen met structuurrijke bosranden en waarbij langs perceelsgrenzen meidoornhagen en houtkanten van o.a. wilg aanwezig zijn. Een deel van deze aanwezige elementen zijn niet mee te zien op de foto.
- Figuur 38 Voorbeeld van een bloemenstrook in Berlaar in beheerovereenkomst met VLM
- Figuur 39 Referentiebeeld van een keverbank (foto: Boeren natuur Vlaanderen)
- Figuur 40 Referentiebeeld aanleg van een keverbank (foto: Boeren natuur Vlaanderen)
- Figuur 41 Voorbeeld van een kruidenrijke grasstrook met o.a. margrietten in Berlaar in beheerovereenkomst met VLM
- Figuur 42 Voorbeeld van een kruidenrijke grasstrook met o.a. wilde peen in Lier in beheerovereenkomst met VLM
- Figuur 43 Voorbeeld van een poel met hoge waterstand en korte vegetatie op de oevers in een weiland in Lier
- Figuur 44 Voorbeeld van poel in Heist-op-den-Berg met begroeide oevers
- Figuur 45 Voorbeeld van een fauna-akker (perceelsdekkend) in Wiekevorst in beheerovereenkomst met VLM
- Figuur 46 Voorbeeld van een fauna-akker (als strook langs perceelsgrens) in Heist-op-den-Berg
- Figuur 47 Referentiebeeld van een voedselveld met zeer open structuur, op maat van zomertortel uit Engeland (Bron: Tony Morris; Jenny

Dunn; Leila Walker (RSPB))

Figuur 48 Voorbeeld van kruidenrijker permanent grasland in Berlaar met o.a. aanwezigheid van paardenbloemen, pinksterbloemen en boterbloemen

Figuur 49 Voorbeeld van toepassing voorjaarsbraak (tot en met 10 mei) op een natte stoppelakker in Nijlen

Figuur 50 Voorbeeld van toepassing braakstrook tot en met eind oktober in beheerovereenkomst met VLM (braakstrook = middelste strook)

Figuur 51 Voorbeeld van grasland dat door eigenaars uitgesteld gemaaid wordt om nesten van wulp te sparen in Wiekevorst.

Figuur 52 Voorbeeld van grasland in Berlaar dat door landbouwer uitgesteld gemaaid wordt om nesten van kievit en wulp te sparen.

Figuur 53 Voorbeeld van een rietzoom langs een perceelsgrens in Nijlen

Figuur 54 Voorbeeld van voor weidevogels aantrekkelijke grachten met hoge waterstanden en korte oevervegetatie, na hevige regenval in het voorjaar langs Grote Nete in Nijlen. Op het perceel zelf is ook "plasdras" aanwezig.

Figuur 55 Voorbeeld van een structuurrijke bosrand in Heist-op-den-Berg

Figuur 56 Voorbeeld van een structuurrijke bosrand in Berlaar

Figuur 57 Voorbeeld van een structuurrijke bosrand in Heist-op-den-Berg

Figuur 58 Referentiebeeld van een knoteikenrij in Heist-op-den-Berg

Figuur 59 Referentiebeeld van een knotwilgenrij in Mechelen

Figuur 60 Voorbeeld van een haag in Wiekevorst

Figuur 61 Voorbeeld van een heg in Wiekevorst

Figuur 62 Voorbeeld van een houtkant in Wiekevorst

Figuur 63 Referentiebeeld van een houtkant in Westerlo

Figuur 64 Voorbeeld van bomenrijen langs de perceelsgrenzen in Wiekevorst

Figuur 65 Voorbeeld van verspreidstaande knotwilgen als schaduwboom in Berlaar

Figuur 66 Voorbeeld van een solitaire eik in Wiekevorst

Figuur 67 Voorbeeld van een houtkant als spontane opslag langs een perceelsgrens in Wiekevorst, in het broedgebied van de wulp

Figuur 68 Voorbeeld van meidoornstruweel (op de voorgrond) en wilgenstruweel (op de achtergrond) langs perceelsgrenzen in Heist-op-den-Berg

Figuur 69 Voorbeeld van spontane opslag van brem- en braamstruweel langs perceelsgrenzen in Nijlen

Figuur 70 Voorbeeld van beheerbehoevende knotwilgen in Berlaar

- Figuur 71 Voorbeeld van detectie nest of jongen met warmtebeeldcamera onder drone in Wiekevorst. Op bijgevoegd beeld werd een reekalfje gedetecteerd (foto: In2Nature.be).
- Figuur 72 Referentiebeeld plaatsen tijdelijke schrikdraad/nestbescherming tegen predatie (foto: Robbert Schepers van Regionaal Landschap Schelde-Durme)
- Figuur 73 Referentiebeeld van nestkasten van ringmus in oude fruitbomen waarin jaarlijks gebroed wordt in Geel
- Figuur 74 Voorbeeld van voor weidevogels aantrekkelijke plas-drassituatie in het voorjaar in Berlaar (Zie ook Figuur 54)
- Figuur 75 Referentiebeeld van een vast predatieraster rond broedpercelen van weidevogels (Foto: Bram Vereecken, Agentschap Natuur en Bos)
- Figuur 76 Referentiebeeld van een vast predatieraster rond broedpercelen van weidevogels (Foto Bram Vereecken, Agentschap Natuur en Bos)
- Figuur 77 Algemeen overzicht van zones waarvoor maatregelen werden uitgewerkt
- Figuur 78 Zone maatregelen akker- en weidevogels + blauwborst + zomertortel + vlermuizen omgeving Lier-Nijlen
- Figuur 79 Zone maatregelen akker- en weidevogels + zomertortel + vlermuizen omgeving Lier
- Figuur 80 Zone maatregelen akker- en weidevogels + blauwborst omgeving Lier-Berlaar-Nijlen
- Figuur 81 Zone maatregelen akker- en weidevogels omgeving Lier-Berlaar
- Figuur 82 Zone maatregelen vlermuizen
- Figuur 83 Zone maatregelen zomertortel + vlermuizen
- Figuur 84 Zone maatregelen blauwborst + zomertortel + vlermuizen
- Figuur 85 Zone maatregelen zomertortel (1)
- Figuur 86 Zone maatregelen zomertortel (2)
- Figuur 87 Zone maatregelen akker- en weidevogels + blauwborst + zomertortel omgeving Kijfbossen
- Figuur 88 Zone maatregelen akker- en weidevogels + zomertortel omgeving Itegem
- Figuur 89 Zone maatregelen akker- en weidevogels + vlermuizen Wiekevorst
- Figuur 90 Zone maatregelen akker- en weidevogels + zomertortel + vlermuizen Wiekevorst
- Figuur 91 Zone maatregelen akker- en weidevogels omgeving Wiekevorst
- Figuur 92 Zone maatregelen akker- en weidevogels + zomertortel Wiekevorst
- Figuur 93 Verwaarloosde knotwilgen langs perceelsgrens in leefgebied van ringmus

- Figuur 94 Zelfde knobbomen als op Figuur 94 vlak na opstart gefaseerd knobbeheer door vrijwilligers van GoedGeknot
- Figuur 95 Verwaarloosde knobbomen langs perceelsgrenzen in leefgebied van ringmus
- Figuur 96 Zelfde knobbomen als op Figuur 95 vlak na herstelsnoei uitgevoerd door boomverzorger
- Figuur 97 Zelfde knobbomen als op Figuur 95 eerste zomer na herstelsnoei uitgevoerd door boomverzorger
- Figuur 98 Eén van de aangeplante doornige heggen langs perceelsgrens in leefgebied van ringmus
- Figuur 99 Spontaan opgeschoten houtkant langs broedperceel van wulp, veldleeuwerik, kievit en patrijs voor opstart beheer
- Figuur 100 Opstart gefaseerd hakhoutbeheer in houtkant op Figuur 99
- Figuur 101 Houtkant op Figuur 99 eerste zomer na opstart gefaseerd hakhoutbeheer. Op moment van de foto is 1/4 van de houtkant afgezet, waarbij het landschap al iets meer aan openheid heeft teruggewonnen. De afgezette bomen lopen als “struikachtige” vegetatie terug uit. Het afzetten van het overige 3/4de van de houtkant wordt gespreid over 3 jaar.
- Figuur 102 Aanplant van een meidoornheg naast percelen waar vaak patrijzen aanwezig zijn.
- Figuur 103 Toepassing voorjaarsbraak op een broedperceel van kievit, veldleeuwerik en gele kwikstaart.
- Figuur 104 Toepassing van een braakstrook (tot 1 november) met als resultaat broedgevallen van kievit en scholekster.
- Figuur 105 Uitvoering van een dronevlucht met warmtecamera voor landbouwer maaiwerken gaat uitvoeren op een broedperceel van wulp.
- Figuur 106 Eén van de jonge wulpen die gedetecteerd kon worden tijdens een dronevlucht en in veiligheid gebracht kon worden voor maaiwerken plaatsvonden (foto door In2Nature.be).
- Figuur 107 Reekalfje dat gedetecteerd kon worden tijdens een dronevlucht en in veiligheid gebracht kon worden voor maaiwerken plaatsvonden.



WERKTEN MEE AAN DEZE PUBLICATIE

Regionaal Landschap Rivierenland, gemeente Heist-op-den-Berg, stad Lier, gemeente Berlaar, gemeente Nijlen, Vlaamse Landmaatschappij, Provincie Antwerpen, Stichting Kempens Landschap, Vlaanderen: Agentschap voor Natuur en Bos, Landbouw en Visserij, Vlaamse Milieumaatschappij, Onroerend Erfgoed, Natuurpunt Heist-op-den-Berg, Natuurpunt De Wielewaal, Boerenbond, Boerenatuur Vlaanderen, Hubetusereniging Vlaanderen, De Vlaamse Waterweg, Landelijke gilden, Vlaams Bijeninstituut

© FOTO'S

Regionaal Landschap Rivierenland, Vilda, Boerenatuur Vlaanderen, In2Nature, Bram Vereecken, Stefan Janssens

DIT PROJECT WERD MEDE MOGELIJK GEMAAKT DOOR
PDPO - Programmeringsdocument voor plattelandontwikkeling

